

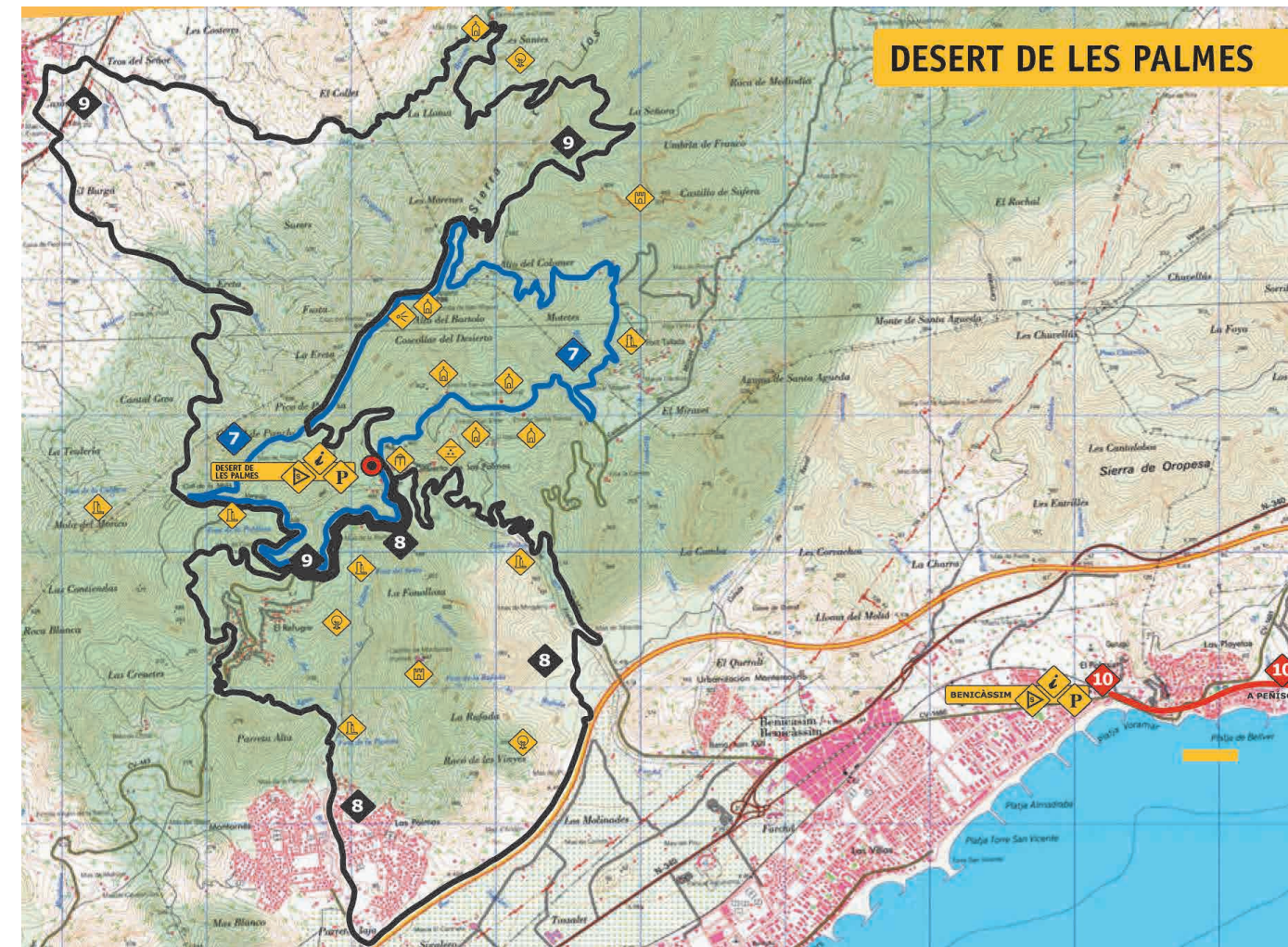


## EL PARQUE NATURAL DEL DESERT DE LES PALMES RUTAS SEÑALIZADAS

El Desert de les Palmes constituye uno de los parques más emblemáticos de la Comunidad Valenciana, por lo que fue declarado "Parque Natural" en diciembre de 2013, por su interés ecológico, paisajístico y recreativo. Con una superficie protegida total de 3,200 hectáreas, alcanza su cota máxima en el pico del Bartolo o Monte Sant Miquel con 729m de altura. La denominación de "Desierto" tiene origen histórico, puesto que era así como la orden Carmelita denominaba a los lugares dedicados al retiro espiritual alejados de los núcleos urbanos y en los que predominaba el silencio, por ese motivo eligieron construir aquí su monasterio en 1697. Por otro lado, la gran abundancia de palmitos contribuyó a su denominación toponímica. El parque ofrece múltiples posibilidades para el ocio: visitas culturales, senderismo y rutas en bicicleta. La abundante vegetación en contraste con la coloración rojiza típica del rodano, así como los múltiples manantiales de pequeño caudal, hacen de este lugar un enclave único para la práctica de deportes y actividades recreativas.



## RED VIARIA APTA PARA LA CIRCULACIÓN DE BICICLETAS EN EL PARQUE NATURAL DESERT DE LES PALMES



## RUTAS DE SENDERISMO Y CICLOTURÍSTICAS

# Benicàssim

### RUTA CICLOTURÍSTICA DE NATURALEZA Y PAISAJE



#### Ruta: CICLOTURÍSTICA

La ruta cicloturística y paisajística de Benicàssim es la más transitada, tanto por los deportistas como por los visitantes del municipio. Se trata de una ruta que tiene aproximadamente 16 km de recorrido y un desnivel mínimo que la hace accesible al disfrute tanto de adultos como de niños. Cuenta con áreas de descanso y paneles informativos, facilitando un cómodo y agradable recorrido. Esta ruta permite apreciar de forma tranquila y saludable algunos de los encantos que posee Benicàssim. Podrás ver sus playas recorriendo su extenso Paseo Marítimo, su centro histórico y la antigua marjal zona de arrozales donde hoy en día abundan cañizos y estirados plumeros. Además, esta ruta cicloturística de naturaleza y paisaje se puede enlazar con la ruta de la "Vía Verde del Mar".

### VÍA VERDE DEL MAR BENICÀSSIM - OROPESA DEL MAR



#### Ruta: VÍA VERDE DEL MAR

La ruta entre Benicàssim y Oropesa del Mar, tiene una longitud de 5'6 Km (11,2 km ida y vuelta) que se pueden hacer a pie o en bici. Existe un carril bici y otro peatonal, además de varias zonas de descanso con aparca-bicis y miradores. Recomendada y accesible para todos los públicos. La primera parte cruza un túnel pequeño, en el km 1, para pasar en el km 1'5 cerca de la primera Torre Vigía, en un bello acantilado sobre el mar. El km 4 atraviesa un túnel largo de unos 600 m.

El innegable encanto de caminar a escasos metros de acantilados vírgenes y poder llegar a playas casi desiertas, ha convertido ya a esta vía verde que comunica estas dos localidades por el antiguo tramo del ferrocarril, en todo un éxito para los visitantes. Su trazado, abierto al Mediterráneo y con tramos entre trincheras, es de una deliciosa belleza. Podrás ver como los pinos llegan al borde del mar, formando paisajes de una calma paradisíaca.



Más información en APP de Turismo Benicàssim

## RUTAS DE SENDERISMO Y CICLOTURÍSTICAS

DESCARGA GRATIS LAS APPS INNOVADORAS DE TURISMO BENICÀSSIM

Información turística, meteorológica y agenda cultural del municipio sincronizada con la página web oficial [www.turismobenicassim.com](http://www.turismobenicassim.com)

Disponible en el

AVUJAMTAMTU DE BENICÀSSIM. CONCEALJA DE TURISMO Santo Tomás, 74 - 76, 12560 Benicàssim (Castellón) Tel.: (00 +34) 964 300 102 - 964 300 962 [turismo@benicassim.org](mailto:turismo@benicassim.org) - [benicassim@touristinfo.net](mailto:benicassim@touristinfo.net)

[www.turismobenicassim.com](http://www.turismobenicassim.com)

Castellón MEDIOAMU PATRUMU PROVINCIAL DE TURISMO

Compromiso de Calidad Turística

RED DE GESTIONES TURÍSTICAS MEDITERRANEA

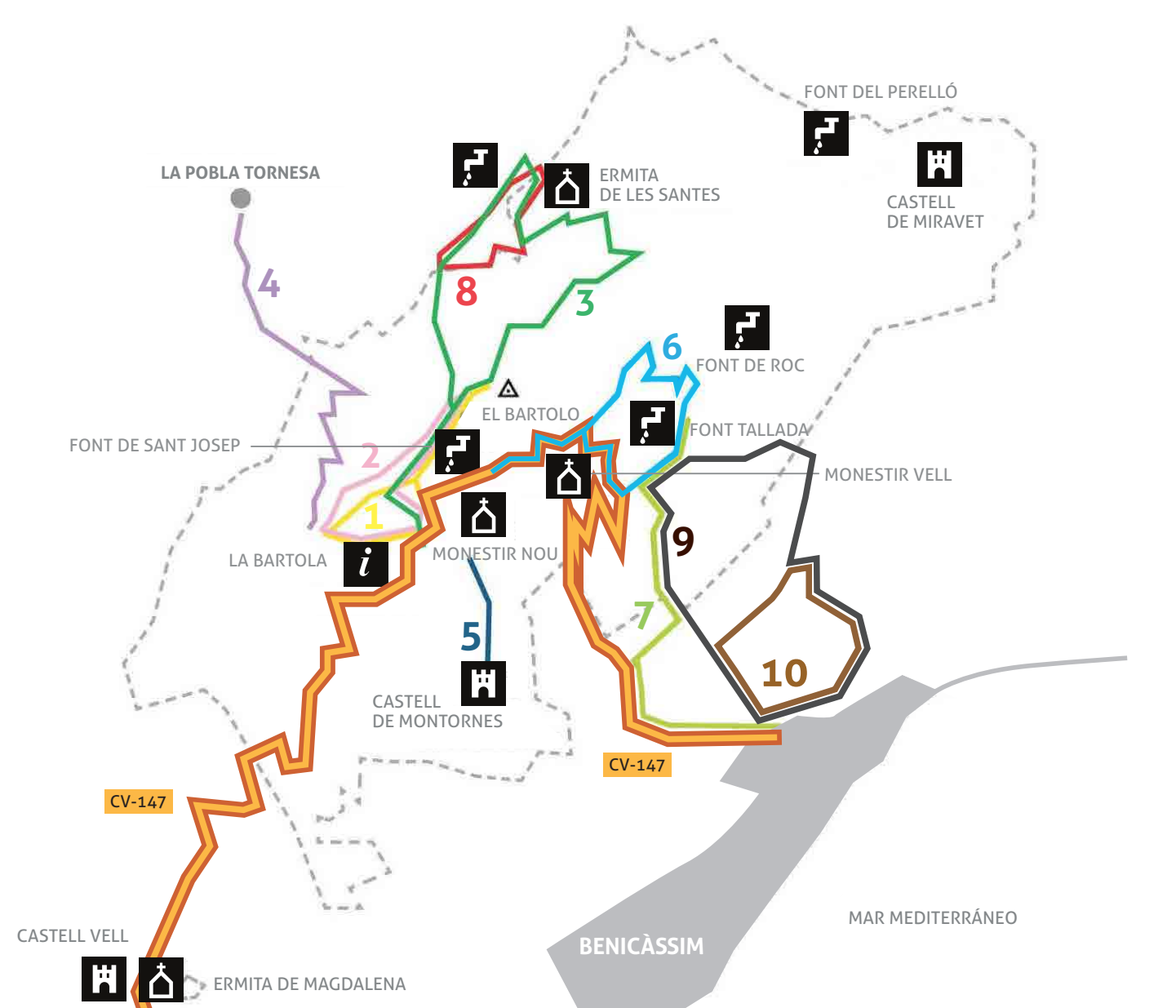
Edición 2021





## LEYENDA

- Límite municipal
  - Itinerario de ruta
  - CV-147
- Ruta con tramos de alta dificultad
  - Ruta senderista
  - Ruta apta para niños
  - Ruta ciclable
  - Ruta accesible movilidad reducida
- Centro de información
  - Ermita o monasterio
  - Castillo / torre
  - Parking
  - Vértice geodésico
  - Zona de descanso
  - Vista de interés
  - Fuente
- SEÑALIZACIÓN DE LOS SENDEROS
  - Continuidad
  - Dirección Equivocada
  - Cambio de Dirección



## TELÉFONOS DE INTERÉS

<b>Tel. Ayuntamiento</b> <b>Tel. Policía Local</b> <b>Bomberos</b> <b>Centro de Interpretación PN</b> <b>Desert de les Palmes "La Bartola"</b>	964 30 09 62 964 30 35 00 085 964 33 36 87
--	---

## ANDAR SIN DEJAR HUELLA

- Respetar el silencio.** Te encuentras en un espacio de retiro espiritual.
- Deja el lugar más limpio que cuando llegaste,** tu basura y a poder ser la que encuentres, deposítala en el contenedor más próximo.
- Respetar el camino y atender las señales de las pistas,** no tomes atajos, harás un importante favor al ecosistema.
- El fuego es el mayor enemigo de las montañas,** no enciendas hogueras, ni fumes. Respira aire puro.
- Contempla las plantas sin destrozarlas,** no arranques plantas ni flores, toma notas o fotos
- Observa a los animales sin molestarlos,** la caza está prohibida en todo el parque natural.
- Utiliza los establecimientos hoteleros y turísticos en los municipios cercanos,** en el parque natural no podemos acampar.
- Cuida las fuentes,** es el bien más preciado de nuestras montañas, no las contamines.
- Respetar el patrimonio histórico-cultural,** evita acciones que puedan deteriorar los bancales o las construcciones.

### Ruta 5: CASTILLO MONTORNÉS DESDE CENTRO INTERPRETACIÓN PN DESERT DE LES PALMES

Duración: 1:30 h · Distancia: 3,5 km · Dificultad: Moderada  
 Desnivel: 140 m · Cotas de desnivel: 590/417

Se parte del Centro de Interpretación del PN Desert de les Palmes, situado en la carretera CV-147 en el km 8. Salimos andando por la carretera que sube en dirección al Convento, pasamos por un mirador donde poder disfrutar de la vista de la costa. Seguimos carretera arriba hasta encontrar la senda que va directa al Castillo de Montornés. Esta senda discurre entre un denso matorral en el cual predominan especies como jara negra, jara blanca, lentisco, enebros y romeros.

**Parada 1:** Desde este punto, observamos el Castillo y la Torre de vigilancia. También podemos divisar la Plana y las playas de Benicàssim y Castellón. Los pinos rodeno de este mirador poseen grandes piñas y largas hojas, característica que los diferencia de otros pinos. Desde este punto el camino desciende unos metros para luego volver a ganar altitud en las cercanías del Castillo. Tras pasar por la torre de vigilancia, nuestra senda nos llevará a cruzar la muralla y penetraremos en el interior de las ruinas del castillo. Entre espantatobos, albardas, palmitos y olivos, vamos bordeando por la zona norte la montaña hasta llegar al final del itinerario, en la zona Este del castillo.

**Parada 2:** Justo en este punto se encuentra uno de los dos aljibes que posee el castillo, construcción musulmana que sirvió para proveer de agua a los habitantes. Construido en el siglo X, en plena época de dominación musulmana del territorio. Ha sido testigo mudo de importantes acontecimientos como el posible encuentro entre el rey Pedro I de Aragón y el invicto caballero Rodrigo Díaz de Vivar, el Cid Campeador, sobre el año 1094. Posteriormente volvió a caer en manos sarracenas hasta que fue conquistado por Jaume I en 1242, para pasar a manos de nobles cristianos. El retorno lo efectuaremos siguiendo las mismas señales que nos han dirigido hasta aquí.



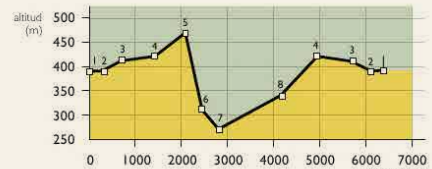
1. Centro de Información
2. Estación Nuestra Señora del Carmen
3. Mirador
4. Ruinas del castillo de Montornés
5. Aljibes del castillo de Montornés

### Ruta 6: LAS FUENTES DEL DESIERTO DE LAS PALMAS

Duración: 3 h · Distancia: 7,3 Km.  
 Desnivel: 251m · Cotas de desnivel: 248/470 · Dificultad: Moderada

Excursión circular que nos permitirá pasar por algunas de las principales fuentes del Parque Natural del Desierto de las Palmas. El inicio se realiza desde la zona de aparcamiento situada en el mirador de San José, situado en la carretera CV-147, en el tramo que sube desde Benicàssim. Por el lateral de la carretera nos acercamos a la fuente (generalmente seca) y a la ermita del mismo nombre. Nos desviamos a la izquierda por un sendero que va dejando otras intersecciones a derecha e izquierda: la ermita de Montserrat, la subida directa al Bartolo hasta llegar a un Encreumament de caminos, a partir del cual la ruta será circular. Giramos a la izquierda para ir hacia el "Pla de les Mulettes", continuamos por la pista ancha que sube al Bartolo, pero al poco tiempo la abandonamos hacia la derecha, a la altura de una señal que indica la dirección de la "Font de Roc".

Continuamos por otra pista de Baixada que, tras pasar por un Palomar, nos lleva a una curva cerca de una pequeña masía, en la que cogemos un desvío a la izquierda que nos Baixará a la "Font de Roc" por una senda estrecha y empinada (dicha fuente suele llevar agua todo el año). Dejamos atrás la fuente y, después de pasar por una balsa y un lavadero tradicional, seguimos por un sendero que nos deja en el camino asfaltado de Miravet. Giramos a la derecha y continuamos por el mismo camino hasta que, a mano derecha, nos encontramos con la "Font Tallada", coronada en su parte superior con un monumental ejemplar de eucaliptus. Seguimos por el camino asfaltado de Miravet hasta que, a la altura del frontón de la villa "Els Baladres", giramos a la derecha para seguir por una senda que pasa por un tramo de camino asfaltado pero, girando a la izquierda, la volvemos a recuperar y nos va a devolver a la encrucijada de caminos en la que hemos indicado que se inicia la ruta circular. A partir de este punto nos dirigimos por el tramo ya realizado en la ida hacia la fuente de San José y la zona de aparcamiento del inicio de la ruta.



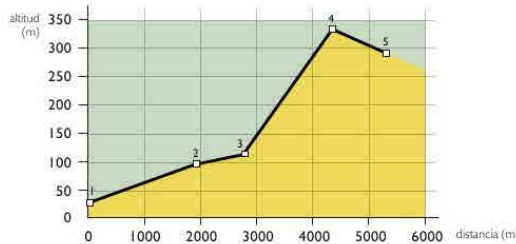
1. Mirador de San José
2. Fuente de San José
3. Ermita de Montserrat
4. Señal de madera
5. Bifurcación
6. Señal de madera
7. Camino asfaltado
8. Señal de madera

### Ruta 7: A LA "FONT TALLADA" DESDE BENICÀSSIM

Duración: 2 h · Distancia: 5 km · Dificultad: Moderada  
 Desnivel: 300 m · Cotas de desnivel: 30/333

Este itinerario se inicia en Benicàssim, caminando por la carretera CV-147 que nos lleva al Parque Natural Desert de les Palmes. Tras cruzar el puente de la autopista, a la derecha hay un camino que seguiremos hasta encontrar una señal donde giraremos a la izquierda, siguiendo las marcas del PR-CV-397.1. El suelo que predomina en esta zona es claramente silíceo o comúnmente conocido como arenisca roja. A medida que nos acercamos al barranco de Miravet la vegetación resulta más abundante y aparecen los pinos (Pinus pinaster), madoños (Arbutus unedo), madreselva (Lonicera implexa), enebro (Juniperus oxycedrus), que indican la humedad de esta zona. La senda termina en la carretera que discurre por el barranco de Miravet, donde encontramos pino carrasco (Pinus halepensis).

Seguiremos el camino asfaltado hasta llegar a la "Font Tallada", situada a la izquierda del camino, desde donde podremos observar las Agujas de Santa Àgueda en toda su plenitud. Las faldas de esta cadena montañosa se ven acompañadas de fantásticos alcornocues. También podemos observar, en mitad de la ladera, una pequeña casita de monte que servía como almacén o refugio de los campesinos de la zona. En los alrededores de dicha casita se encuentran resquicios de un antiguo soto de carbonera, antiguo lugar donde se elaboraba mediante un proceso de quema el carbón que se utilizaba en la comarca.

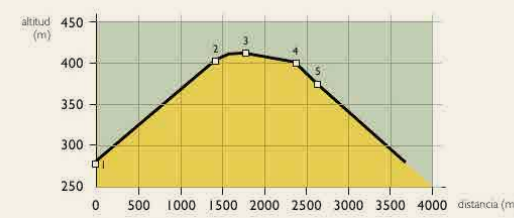


1. Benicàssim
2. Inicio pista a la derecha
3. Inicio senda a la izquierda
4. Inicio carretera Barranco de Miravet
5. Font Tallada

### Ruta 8: ITINERARIO CIRCULAR POR LA ERMITA DE LES SANTES

Duración: 1:39 h · Distancia: 4 Km.  
 Desnivel: 130 m · Cotas de desnivel: 297/392 · Dificultad: Baja

Ruta circular apta para todos los públicos. Para acceder a la ermita de "Les Santes" hay que llegar hasta la carretera CV-148 que comunica las poblaciones de Cabanes y Oropesa, en la parte más próxima a Cabanes. La entrada está señalada con un panel informativo. Partimos de la parte trasera de la ermita de "Les Santes" (Santa Àgueda y Santa Llúcia). Salimos por un camino de tierra en dirección a la población de la Pobla Tornesa, por un tramo del PR-CV-422 combinando zonas de vegetación natural con algunos bancales de cultivo, en los que podremos encontrar algunos ejemplares de carrasca de gran tamaño y por una de las zonas geológicamente más antiguas del territorio valenciano, con formaciones paleozoicas de pizarras de más de 230 millones de años de antigüedad. Dejamos la pista de la Pobla Tornesa y giramos a la izquierda, pasamos por un desvío que nos llevaría directos a la cumbre del Bartolo y seguimos por una senda frondosa que, en un punto determinado, nos premiará con una bonita vista del Penyagolosa. Continuamos por un sendero hasta que llegamos a una pista, en la que giraremos a la izquierda, y nos devolverá otra vez a la ermita de Les Santes. Antes de llegar a la fuente de la ermita existe un desvío a la derecha que nos lleva a un mirador desde el que se puede disfrutar de una de las singularidades botánicas más interesantes del Parque: la existencia de dos ejemplares de roble cerrioido. El Quercus cerrioides es un híbrido del Quercus faginea y del Quercus humilis, propio del Prepirineo y muy escaso en las comarcas de Castellón.



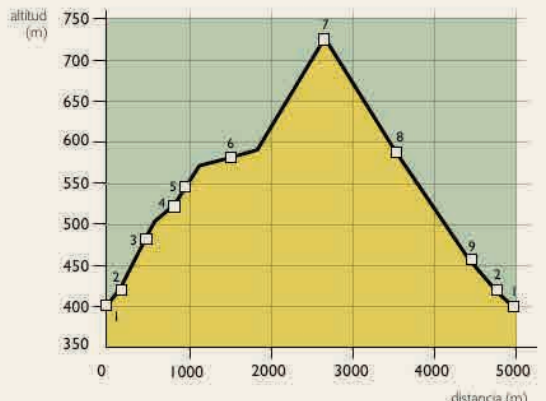
1. Ermita de les Santes
2. Puntos más altos
3. Cruce
4. Mirador
5. Inicio pista

### Ruta 1: SUBIDA AL BARTOLO. ITINERARIO CIRCULAR POR LA PISTA DESDE EL CENTRO DE INFORMACIÓN

Duración: 1:45h · Distancia: 6,8 Km.  
 Desnivel: 320 m · Cotas de desnivel: 400/729 · Dificultad: Moderada

El comienzo de ruta está en la parte trasera del edificio del Centro de Interpretación, desde aquí comienza una senda que va ascendiendo poco a poco. En unos minutos encontramos un cruce donde nos desviamos hacia la izquierda. La senda desemboca en una pista de tierra que continuamos hacia arriba. Un poco más adelante tomamos la pista que gira a la derecha siguiendo la indicación al Bartolo. Continuando por la pista pasaremos por el lado del Mas de Huguet, típica vivienda rural tradicional.

Nos encontramos en un cruce. Los dos caminos nos conducirán a la misma pista asfaltada. Para continuar hacia la cima hemos de continuar el asfalto hacia la izquierda. También tenemos la posibilidad, en ese punto, de comenzar el descenso si giramos hacia la derecha y seguimos las indicaciones. Si optamos por seguir hacia la cima, ascenderemos durante 1500 m, aproximadamente, dejaremos la Cruz del Bartolo a la izquierda seguimos unos trescientos metros por la pista, llegaremos al punto más alto del recorrido (730 m.) y de todo el Parque Natural. En el pico, entre las antenas, podemos encontrar la ermita de "Sant Miquel", perteneciente a los monjes Carmelitas del Convento. El descenso se efectúa por la pista asfaltada, para luego coger de nuevo la pista del mas de Huguet que nos conducirá en uno de sus cruces hacia el Centro de Interpretación.

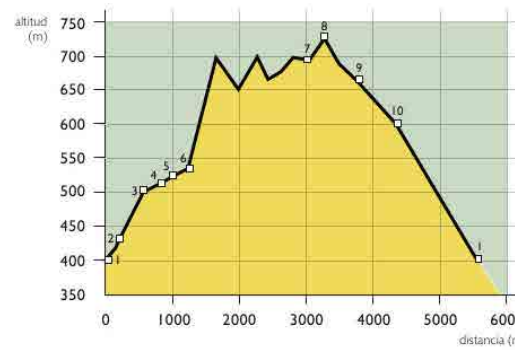


1. Centro de información
2. Cruce
3. Giro a la derecha
4. Font de la Mola
5. Cruce
6. Mas de Huguet
7. Ermita de San Miquel
8. Indicación senda
9. Portería Vella

### Ruta 2: SUBIDA AL BARTOLO. ITINERARIO CIRCULAR POR LAS CRESTAS

Duración: 2:20h · Distancia: 7 Km.  
 Desnivel: 380 m · Cotas de desnivel: 400/729 · Dificultad: Alta

La ruta empieza en el Centro de Interpretación, en una pequeña senda que se encuentra detrás del edificio. Enseguida encontramos una señal que indica que debemos continuar hacia la izquierda hasta llegar a una pista de tierra. Seguimos nuestro camino, hacia arriba, pasando por la font de la Mola y dejando una pista de tierra a la derecha la cual también nos llevaría al Bartolo. Ya en el collado, en la misma curva de la pista, continuaremos por un sendero que sale a la derecha, iniciando así una fuerte ascensión hacia el Cantal Gros con 698,7m de altitud. Seguiremos todo el tiempo por la divisoria de la montaña con vistas a la derecha de Benicàssim, el mar Mediterráneo y las Columbretes, y a la izquierda, La Pobla Tornesa y el pico del Penyagolosa. Recorreremos todas las crestas siguiendo las señales pintadas en amarillo y blanco del sendero PR-CV422 hasta llegar a la cruz del Bartolo con sus imponentes 18 metros de altura, enclavada en uno de los puntos más elevados del espacio natural. Si seguimos unos trescientos metros por la pista, llegaremos al punto más alto del recorrido y de todo el Parque, 729 m. En el pico, entre las antenas, podemos encontrar la ermita de Sant Miquel. El descenso se efectúa por la pista asfaltada, para luego coger a nuestra derecha, la pista del Mas de Huguet que nos conducirá en uno de sus cruces hacia el Centro de Interpretación.



1. Centro de información
2. Cruce
3. Inicio de pista
4. Señal de madera
5. Pista de tierra
6. Giro a la derecha
7. Cruz del Bartolo
8. Ermita de San Miquel
9. Cruce
10. Indicación de senda

### Ruta 3: ITINERARIO CIRCULAR A LA ERMITA DE LES SANTES DESDE EL CENTRO DE INTERPRETACIÓN

Duración: 4 h · Distancia: 15,5 km  
 Desnivel: 700 m · Cotas de desnivel: 297/698 · Dificultad: Alta

El itinerario nos conduce desde el Centro de Interpretación a la ermita de Les Santes (Cabanes) pasando por la cima del Bartolo. La senda parte desde detrás del Centro de Interpretación. A pocos metros giraremos a la derecha y antes de llegar a la muralla (Portería Alta), torceremos a la izquierda. Un sendero bastante empinado nos lleva a un camino de tierra; continuaremos por la izquierda, hasta llegar a una pista de tierra y seguiremos el camino por la derecha hasta la pista asfaltada que nos conduce a la cima. Desde aquí comienza un fuerte descenso por una pista forestal.

A pocos metros la pista se bifurca, recomendamos la de la izquierda ya que discurre entre un denso pinar de pino rodeno. Esta pista desciende primero hasta el fondo del barranco para después ascender suavemente hasta llegar a una balsa que sirve de abrevadero. Iremos hacia la izquierda por la pista hasta llegar a Les Santes. Poco antes de llegar a la misma podremos disfrutar de una de las singularidades botánicas del Espacio Natural: dos ejemplares de roble " Quercus corcinoi". Continuaremos el camino por la parte posterior de la ermita. Pronto veremos como a nuestra derecha la vegetación es sustituida por huertos cultivados de almendros y algarrobos. La pista continúa salpicada por encinas y pinos adultos. Pronto llegaremos a una de las zonas geológicas más interesantes, con afloramientos de pizarras del paleozoico. Llegaremos a un collado donde tomaremos una senda a la izquierda y entre jaras nos adentraremos en el pinar, a pocos metros veremos un sendero a la derecha que nos va a conducir a la cima del Bartolo.

Una vez llegamos seguiremos la pista asfaltada para descender hasta el camino de tierra que nos sale a mano derecha. Ésta nos conducirá, hacia el Centro de Interpretación.



1. Centro de información
2. Bifurcación
3. Portería Vella
4. Señal de madera
5. Pista de tierra
6. Carretera asfaltada
7. Cima del Bartolo
8. Bifurcación
9. Cruce
10. Giro a la izquierda
11. Ermita de les Santes
12. Senda por la izquierda
13. Senda por la derecha
14. Antenas

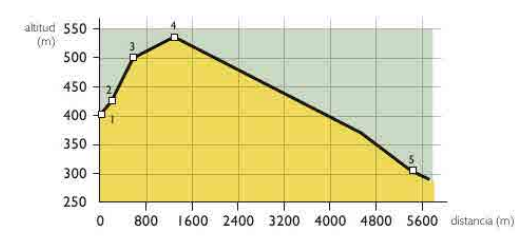
### Ruta 4: CENTRO DE INFORMACIÓN - LA POBLA TORNESA - CENTRO DE INFORMACIÓN

Duración: 1,34 h · Distancia: 7,4 km  
 Desnivel: 160 m · Cotas de desnivel: 296/560 · Dificultad: Baja

Nuestro paseo empieza en el Centro de Información en una pequeña senda que se encuentra en la parte trasera del edificio. Enseguida nos encontramos una señal que nos indica que debemos continuar nuestro camino a la izquierda. El sendero nos va mostrando los diferentes tipos de suelos que predominan en el Espacio Natural, rodenos (areniscas rojas) y calizas (rocas calcáreas). Llegamos a una pista por la que seguiremos a la derecha hasta llegar al Coll de la Mola (537 m).

Desde aquí ya podemos observar La Pobla Tornesa al oeste, el Bartolo al NE y en días claros mirando hacia el NO el macizo del Penyagolosa. A medida que vamos descendiendo, la vegetación resulta mucho más variada. Los barrancos son muy húmedos y dan lugar a diferentes especies mediterráneas como la madreselva (Lonicera implexa), hiedra (Hedera helix), encinas (Quercus ilex), brezos (Erica multiflora, Erica arborea), roble (Quercus faginea), pinos adultos que nos muestran que esta cara del Parque no ha sufrido incendios aproximadamente desde hace 30 años. Esta variedad vegetal constituye un hábitat idóneo para la vidafauna.

Al final de la pista nos encontramos afloramientos de pizarras (paleozoico 230 millones de años de antigüedad). Una vez terminada la pista giramos a la derecha y a pocos metros encontraremos un túnel a la izquierda que nos conduce al mismo pueblo. La vuelta la efectuaremos por el mismo camino por el que hemos venido.

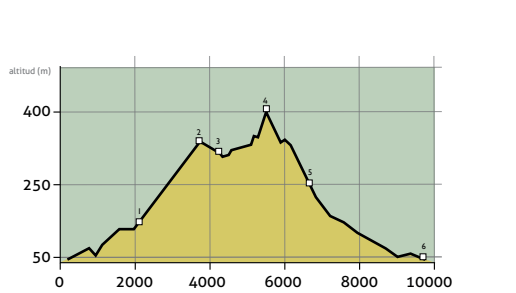


1. Centro de información
2. Cruce
3. Inicio de pista
4. Coll de la Mola
5. Final de pista

### Ruta 9: PR-CV 397.1 ITINERARIO CIRCULAR POR LAS AGUJAS DE SANTA ÀGUEDA

Duración: 3:35 h · Distancia: 10,01 Km  
 Desnivel: 441 m · Cotas de desnivel: 9/402 · Dificultad: Moderada

Se trata de realizar el recorrido completo del PR- CV-397 que viene a dar la vuelta a las Agujas de Santa Àgueda. Salimos de la fuente del Señor, frente a la iglesia parroquial de Benicàssim. Nos dirigimos hacia el Colegio Público Santa Àgueda y bordeamos por arriba la vía férrea. Cruzamos el túnel de la autopista AP-7 y pasamos por una antena. Dejamos a la derecha las ruinas del corral de La Comba. Durante la subida encontraremos a ambos lados numerosos restos de la antigua actividad de picapedreros de bordillos de rodeno. Llegamos al camino asfaltado de Miravet. Entramos en un sendero de subida, que al principio es suave y al final más complicado, que nos conducirá al collado de las Agujas conocido como "el Rojal". A partir de un mojón de término iniciamos el descenso. Primero giramos a la derecha y, en la segunda encrucijada, giraremos a la izquierda para buscar el sendero de "Els Covarros". Llegamos a una explotación agrícola muy modernizada, saldremos a un camino asfaltado que, tras pasar por dos túneles de infraestructuras, nos llevará a la zona del cementerio y, pocos metros después, entraremos otra vez en el pueblo.

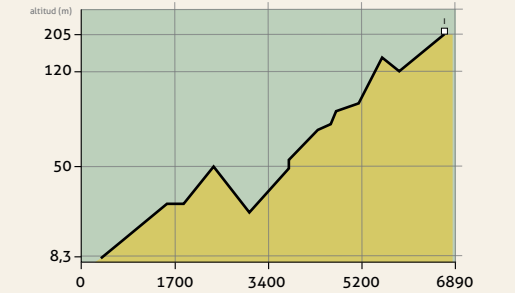


1. Variante carrerassa del Reboll
2. Carretera Bartolo
3. Font Tallada
4. Agujas de Santa Àgueda
5. Variante Carrerassa del Reboll
6. Fin (Benicàssim)

### Ruta 10: PR-CV 397.2 LA OPCIÓN CORTA POR LA BASE DE LAS AGUJAS

Duración: 2:28h · Distancia: 6,89 Km.  
 Desnivel: 237m · Cotas de desnivel: 8/205 · Dificultad: Baja

Se trata de la versión más corta del PR que sale de la Fuente del Señor, en el mismo centro de Benicàssim. La haremos en dirección contraria a la ruta 9. Nos dirigimos al cementerio, continuamos por un camino asfaltado, pasamos por debajo de la autopista y nos encontramos con la señalización del PR. Entramos en la explotación agrícola y cogemos el primer camino a la izquierda que queda entre naranjos, pasamos una puerta y ya nos adentramos por un camino que va subiendo y estrechándose hasta convertirse en senda. En la parte más alta tomaremos la variante denominada "El Reboll". A la altura de las ruinas del corral de la Comba, hay que girar a la izquierda, en dirección a Benicàssim y coger el camino de inicio de la ruta 9, en dirección contraria.



1. Variante de la carrerassa del Reboll