



ITINÉRAIRES CYCLOTOURISTIQUES ET DE RANDONNÉES

Benicàssim

ITINÉRAIRES CYCLOTOURISTIQUES DE NATURE ET DE PAYSAGE



Itinéraire : CYCLOTOURISTIQUE

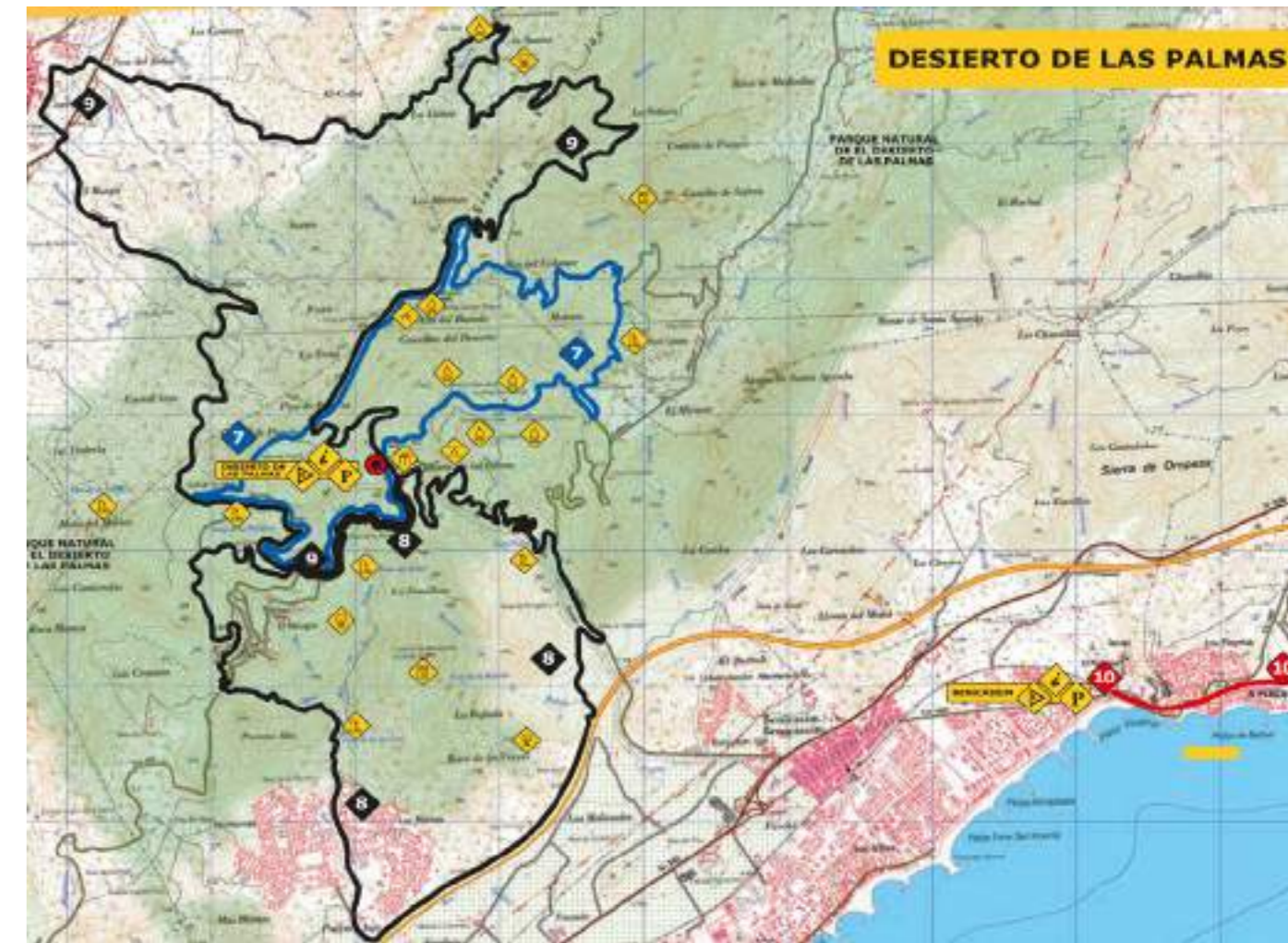
L'itinéraire cyclotouristique du paysage de Benicàssim est le plus emprunté, aussi bien par les sportifs que par les visiteurs de la municipalité. Il s'agit d'un itinéraire qui possède environ 16 km de parcours et un dénivelé minimum qui permet aussi bien aux adultes qu'aux enfants d'en profiter. Il dispose d'aires de repos et de panneaux d'information qui rendent ce parcours commode et agréable. Cet itinéraire permet d'apprécier les charmes de Benicàssim d'une manière paisible et saine. Vous pourrez contempler ses plages en parcourant son vaste bord de mer, son centre historique et l'ancien marécage, zone de rizières, où foisonnent aujourd'hui cannes de Provence et grandes herbes de la Pampa. De plus, cet itinéraire cyclotouristique de nature et de paysage peut être relié à l'itinéraire de la « Via Verde del Mar ».

LE PARC NATUREL DU DESERT DE LES PALMES ITINÉRAIRES BALISÉS

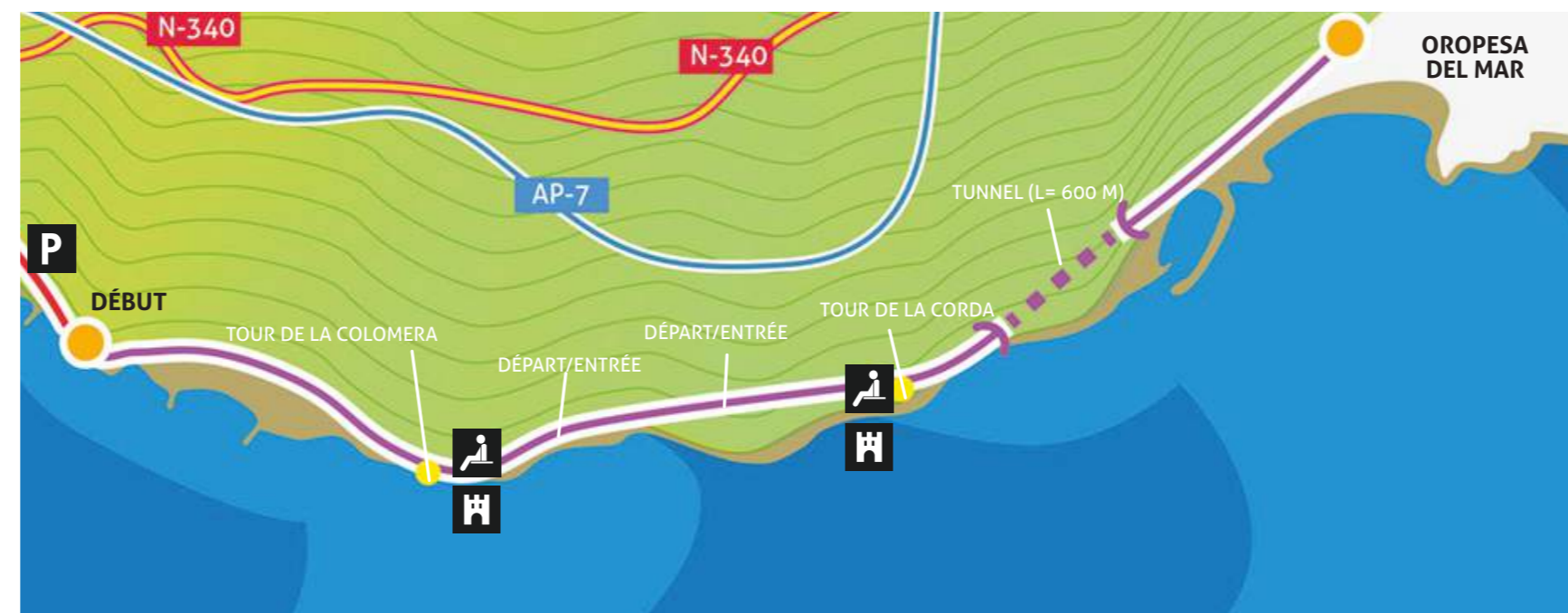
Le Desierto de las Palmas constitue un des sites les plus emblématiques de la Communauté valencienne, de sorte qu'il a été déclaré Site naturel en octobre 1989, pour son intérêt écologique, la beauté de ses paysages et son espace de loisirs. D'une surface protégée totale de 3200 hectares, il atteint sa cote maximale au sommet du Bartolo ou Mont San Miguel, à 729 m d'altitude. L'appellation de « désert » est d'origine historique. C'est ainsi que l'ordre du Carmel appelait les lieux consacrés à la retraite spirituelle éloignés des centres urbains et où le silence prédominait. C'est pour cette raison que l'Ordre décida d'y construire un monastère en 1697. D'autre part, la profusion de palmiers a contribué à son appellation toponymique. Le parc offre de multiples possibilités pour le loisir: visites culturelles, randonnées et parcours en vélo. L'abondante végétation en contraste avec la couleur rougeâtre typique du grès rouge, ainsi que les multiples sources à petit débit font de ce lieu une enclave unique pour la pratique de sports et d'activités de loisirs.



RÉSEAU DE CHEMINS ADAPTÉS À LA CIRCULATION DES VÉLOS DANS LE PARC NATUREL DESIERTO DE LAS PALMAS



VÍA VERDE DEL MAR - BENICÀSSIM À OROPESA DEL MAR



Itinéraire : VÍA VERDE DEL MAR

L'itinéraire entre Benicàssim et Oropesa del Mar s'étend sur 5,6 km (11,2 km aller-retour) qui peuvent être parcourus à pied ou en vélo. Il dispose d'une piste cyclable et d'une autre pour piétons, en plus de plusieurs aires de repos avec un parking à vélos et des belvédères. Cet itinéraire est recommandé et accessible à tous les publics. La première partie traverse un petit tunnel, au km 1, puis passe au km 1,5 près de la première tour vigie, sur une belle falaise donnant sur la mer. Au km 4 elle traverse un tunnel sur presque 600 m.

Le charme inégalable des promenades à quelques mètres des falaises vierges et l'arrivée sur des plages presque désertes ont fait de cette voie verte, qui relie Benicàssim et Oropesa par l'ancien tronçon de voie ferrée, un vrai succès auprès des visiteurs. Son tracé, ouvert sur la Méditerranée et qui passe entre les tranchées, est d'une beauté délicieuse. Vous pourrez voir la manière dont les pins arrivent au bord de la mer, formant des paysages d'un calme paradisiaque.



www.turismobenicassim.com
 turismo@benicassim.org - benicassim@touristinfo.net
 www.turismobenicassim.com
 Tel.: (+34) 964 300 102 - 964 300 962
 Santo Tomás, 74 - 76, 12560 Benicàssim (Castellón)
 MARIE DE BENICÀSSIM. OFFICE DE TOURISME



Plus d'informations sur l'application Turismo Benicàssim

TÉLÉCHARGEZ GRATUITEMENT LES NOUVELLES APPLICATIONS TOURISTIQUES DE BENICÀSSIM

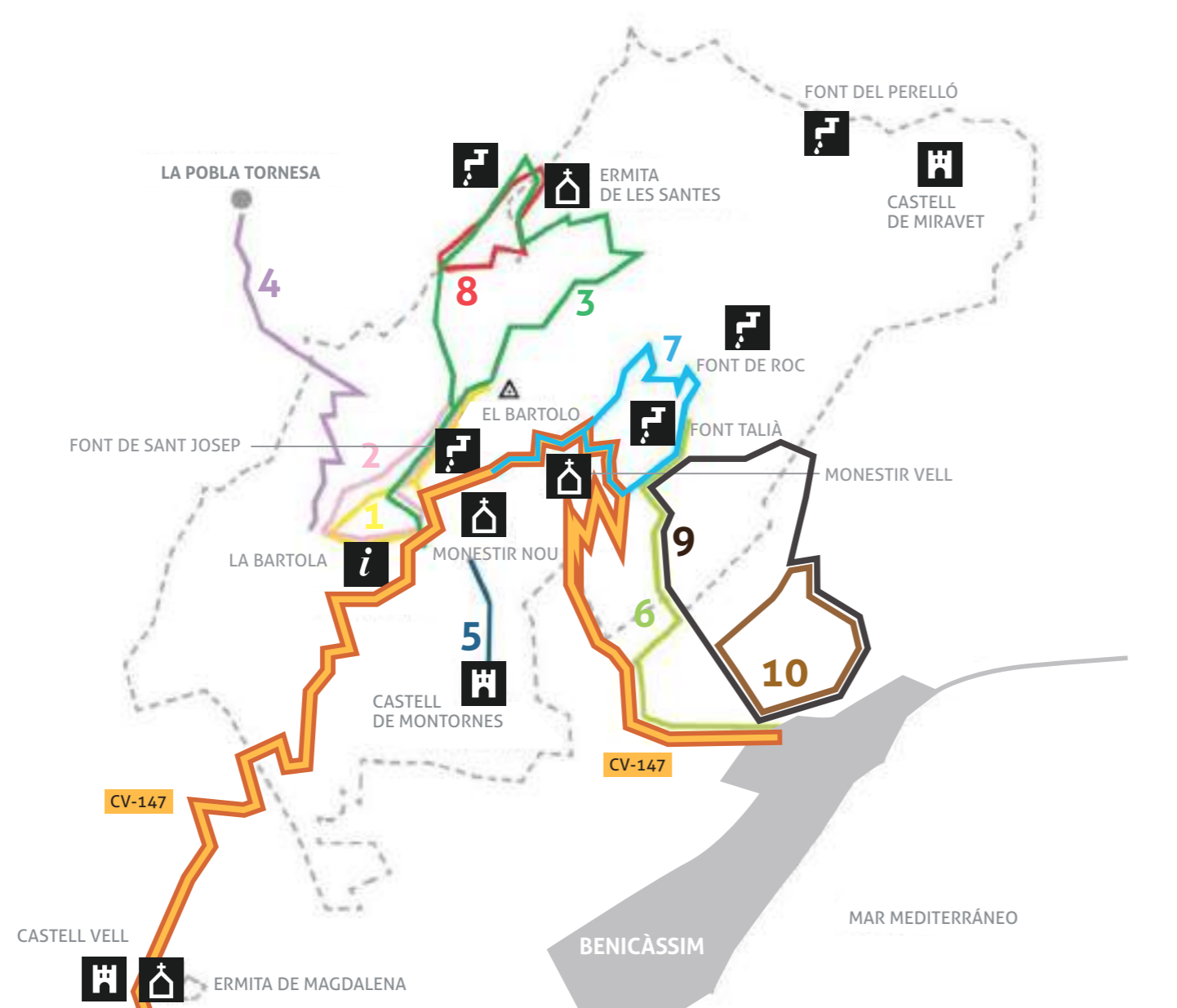
ITINÉRAIRES CYCLOTOURISTIQUES ET DE RANDONNÉES





LÉGENDE

- Limite principale
- Itinéraire de route
- CV-147
- Centre d'information
- Ermitage ou monastère
- Château/tour
- Parking
- Point géodésique
- Aire de repos
- Point de vue panoramique
- Source
- Itinéraire avec tronçons très difficiles
- Itinéraire de randonnée
- Itinéraire adapté Aux enfants
- Itinéraire à vélo
- Itinéraire accessible aux handicapés
- BALISAGE DES SENTIERS
- Bonne direction
- Mauvaise direction
- Changement de direction



Itinéraire 1: ASCENSION DU MONT BARTOLO – CIRCUIT PAR LE SENTIER PARTANT DU CENTRE D'INTERPRÉTATION

Durée: 1:45h · Distance: 6,8 Km. Dénivelé: 329 m · Cotes de dénivelé: 237/722 · Difficulté: modérée

Le départ de l'itinéraire se trouve derrière le Centre d'interprétation. De là part un sentier qui monte en douceur. Après quelques minutes de marche, vous vous trouvez à un croisement. Il vous faudra alors tourner à gauche. Le sentier débouche sur un chemin de terre qu'il faut suivre jusqu'en haut du mont. Un peu plus loin, prenez le chemin de droite en suivant la direction du mont Bartolo. En suivant ce chemin, vous passerez à côté du Mas d'Huguet, une maison de campagne traditionnelle et typique de la région. Vous tomberez ensuite sur une fourche se séparant en deux chemins qui mènent à la même route. Pour continuer votre ascension, prenez à gauche sur la route. Autrement, vous pouvez également commencer la descente en tournant à droite et en suivant les indications. Si vous choisissez d'atteindre la cime, continuez pendant environ 1.500 m afin de passer devant la croix du mont Bartolo, située à votre gauche, puis pendant près de 300 mètres pour arriver au point culminant du parcours (730m d'altitude) et du parc naturel. Au sommet, entre les antennes, vous trouverez l'ermitage de Sant Miquel, appartenant aux carmélites du couvent. Pour descendre, il suffit d'emprunter la route pour ensuite récupérer le chemin menant au Mas d'Huguet. Passez de nouveau au croisement qui vous conduira jusqu'au Centre d'interprétation.

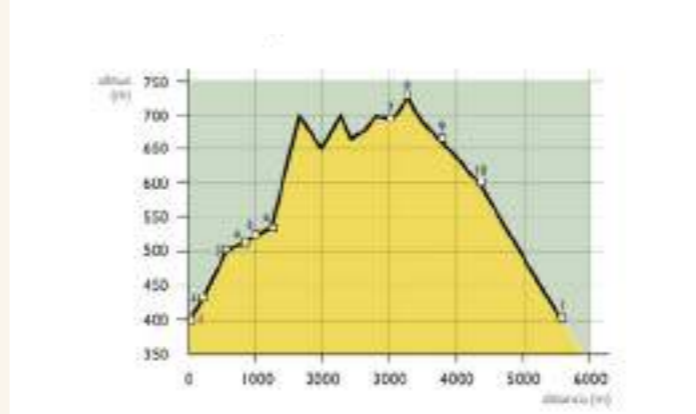


- Centre d'Information
- Croisement
- Tourner à droite
- Source de la Mola
- Indication Bartola
- Mas de Huguet
- Ermitage de San Miguel
- Indication chemin
- Vieille Porteria

Itinéraire 2: ASCENSION DU MONT BARTOLO – CIRCUIT PAR LES CRÊTES

Durée: 2:20h · Distance: 7 Km. Dénivelé: 329 m · Cotes de dénivelé: 417/721 · Difficulté: haute

Le parcours commence sur un petit sentier situé derrière le Centre d'interprétation. Un panneau vous indiquera ensuite de prendre le chemin de gauche, qu'il vous faudra suivre jusqu'à un chemin de terre. Continuez jusqu'au sommet en passant par la Font de la Mola et devant un chemin de terre situé à votre droite qui mène également au mont Bartolo. Dans ce col, vous trouverez un virage. Prenez le sentier à votre droite pour commencer une forte ascension jusqu'au Cantal Gros, culminant à 698,7 m d'altitude. Continuez votre chemin par la crête de la montagne jusqu'à arriver à destination. À droite, vous pourrez admirer Benicàssim, la mer Méditerranée et les îles Colubrètes, et à gauche, La Poble Tornesa et le sommet de la Penyagolosa. Arpentez toutes les crêtes en suivant les panneaux jaunes et blancs du sentier PR-CV422 jusqu'à arriver à l'imposante croix du mont Bartolo, haute de 18 mètres et perchée sur l'un des points culminants de l'espace naturel qui l'entoure. Si vous suivez le chemin sur environ 300 mètres, vous arriverez au point culminant du parcours et du parc (729 m d'altitude). Au sommet, entre les antennes, vous trouverez l'ermitage de Sant Miquel. Pour descendre, il suffit d'emprunter la route pour ensuite prendre à droite sur le chemin menant au Mas d'Huguet. Passez par le croisement qui vous conduira jusqu'au Centre d'interprétation.

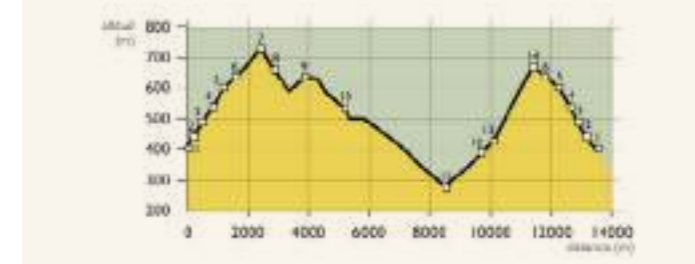


- Centre d'Information
- Croisement
- Départ de sentier
- Source de la Mola
- Croisement
- Tourner à droite
- Croix du Bartolo
- Ermitage de San Miguel
- Croisement
- Indication de sentier

Itinéraire 3: CIRCUIT DU CENTRE D'INTERPRÉTATION À L'ERMITAGE DE LES SANTES

Durée: 5:30h · Distance: 13,5 km Dénivelé: 449 m · Cotes de dénivelé: 268/718 · Difficulté: haute

Ce circuit part du Centre d'interprétation et mène à l'ermitage de Les Santes (Cabanes) en passant par le sommet du mont Bartolo. Le sentier de départ se trouve derrière le Centre d'interprétation. Quelques mètres plus loin, prenez à droite, puis tournez à gauche avant d'arriver à la muraille (Porteria Alta). Un sentier assez escarpé vous mènera à un chemin de terre. Prenez à gauche et continuez jusqu'à déboucher sur ce dernier, puis tournez à droite et avancez jusqu'à la route qui vous permettra d'atteindre le sommet. De là, une forte descente commence par une route forestière. Un peu plus loin, la route bifurque. Il est recommandé de prendre le chemin de gauche, qui traverse une forêt dense de pins maritimes. Il présente dans un premier temps une pente qui descend jusqu'au fond d'une ravine, puis monte en douceur jusqu'à un étang qui sert d'abreuvoir. Prenez le chemin de gauche, puis continuez jusqu'à Les Santes. Avant d'y arriver, vous pourrez admirer l'une des particularités botaniques de cet espace naturel, à savoir deux spécimens de chêne Quercus coutinhou. Suivez le chemin situé derrière l'ermitage. Sur votre droite, vous verrez que la végétation laisse vite place à des jardins d'amandiers et de caroubiers. Le chemin est ensuite parsemé de chênes verts et de pins adultes. Vous tomberez ensuite sur l'une des zones géologiques les plus intéressantes, qui se distingue par des affleurements d'ardoise datant du paléozoïque. Vous arriverez à un col, où vous devrez prendre à gauche sur un sentier passant à travers des cistes et une forêt de pins. Quelques mètres plus loin, prenez à droite sur un sentier qui vous mènera au sommet du mont Bartolo. Une fois arrivé, suivez la route pour descendre jusqu'au chemin de terre situé à votre droite. Ce chemin vous conduira au Centre d'interprétation.



- Centre d'information
- Bifurcation
- Vieille porteria
- Panneau en bois
- Chemin de terre
- Route goudronnée
- Sommet du Bartolo
- Bifurcation
- Croisement
- Turner à gauche
- Ermitage de Les Santes
- Sentier à gauche
- Sentier à droite
- Antennes

Itinéraire 4: CENTRE D'INTERPRÉTATION – LA POBLA TORNESA – CENTRE D'INTERPRÉTATION

Durée: 2:30 h · Distance: 10 km Dénivelé: 400 m · Cotes de dénivelé: 286/538 · Difficulté: basse

Le parcours commence sur un petit sentier situé derrière le Centre d'interprétation. Un panneau vous indiquera de continuer ensuite à gauche. Tout au long du sentier, vous pourrez observer les différents types de sols qui caractérisent cet espace naturel, à savoir des sols rouges (grès rouges) et des sols en roches calcaires. Vous déboucherez sur un chemin. Tournez à droite, puis continuez jusqu'au Coll de la Mola (537 m). De là, vous pourrez admirer le village de La Poble Tornesa à l'ouest, le mont Bartolo au nord-est et, par temps clair, le massif du Penyagolosa au nord-ouest. À mesure que vous descendrez, la végétation deviendra bien plus variée. Les ravines sont très humides et sont propices à différentes espèces méditerranéennes, comme le chèvrefeuille des Baléares (Loniceria implexa), la lierre (Hedera helix), le chêne vert (Quercus ilex), plusieurs espèces de bruyère (Erica multiflora et Erica arborea), le chêne faginé (Quercus faginea) ainsi que des pins adultes, témoignant ainsi que cette partie du parc naturel n'a connu aucun incendie depuis 30 ans. Cette variété végétale constitue un habitat idéal pour les oiseaux. Au bout du chemin, vous trouverez des affleurements d'ardoise datant de paléozoïque (230 millions d'années). Prenez ensuite à droite. Quelques mètres plus loin, vous trouverez un tunnel sur votre gauche, qu'il vous faudra emprunter pour accéder au village. Pour revenir au point de départ, vous devrez suivre le même parcours qu'à l'aller.



- Centre d'Information
- Croisement
- Sépart de sentier
- Coll de Mola
- Fin de sentier

TÉLÉPHONES UTILES

- Tél. Mairie: 964 30 09 62
- Tél. Police municipale: 964 30 35 00
- Pompiers: 085
- C. Information PN Desert de les Palmes "La Bartola": 964 33 36 87

MARCHER SANS LAISSER DE TRACES

- Respectez le silence, vous êtes dans un espace de retraite spirituelle.
- Laissez le lieu encore plus propre que lorsque vous êtes arrivé, votre poubelle et si possible celle que vous trouvez, déposez-la dans le container le plus proche.
- Respectez le chemin et faites attention aux balises des sentiers, ne prenez pas de raccourcis, vous rendrez un grand service à l'écosystème.
- Le feu est le plus grand ennemi des montagnes, n'allumez pas de feux de camp et ne fumez pas. Respirez l'air pur.
- Contemplez les plantes sans les détruire, n'arrachez ni les plantes ni les fleurs, prenez des notes ou des photos.
- Observez les animaux sans les déranger, la chasse est interdite dans tout le parc naturel.
- Utilisez les établissements hôteliers et touristiques des communes avoisinantes, vous ne pouvez pas camper dans le parc naturel.
- Prenez soin des sources, c'est ce que les montagnes ont de plus précieux, ne les polluez pas.
- Respectez le patrimoine historique et culturel, évitez les actes qui peuvent détériorer les cultures en terrasses ou les constructions.

Itinéraire 5: CENTRE D'INTERPRÉTATION DU DESERT DE LES PALMES – CASTILLO DE MONTORNÉS

Durée: 1:30 h · Distance: 3,5 km Dénivelé: 40 m · Difficulté: modérée

Le parcours commence au Centre d'interprétation du parc naturel du Desert de les Palmes, situé sur la route CV-147 (kilomètre 8). Prenez le chemin qui monte en direction du couvent. Vous passerez par un belvédère, d'où vous pourrez admirer la côte. Descendez la route jusqu'à trouver le sentier qui mène au Castillo de Montornés. Ce sentier traverse d'épaisses fourrés caractérisées par diverses espèces végétales, telles que le ciste noir ou blanc, l'arbre à mastic, des genévriers et le romarin.

Arrêt 1: depuis ce point, vous pourrez voir le château ainsi que la tour de garde et distinguer la plaine et les plages de Benicàssim et de Castelló de la Plana. Les pins maritimes qui entourent le belvédère arborent de grandes pommes de pin et de longues aiguilles, qui les distinguent d'autres espèces. De là, le chemin descend sur quelques mètres avant de remonter aux alentours du château. Après avoir passé la tour de garde, continuez le sentier pour traverser la muraille et pénétrer dans les ruines du château. Parmi les baguenaudiers, les anthyllis faux cytise, les palmiers nains et les oliviers, continuez à longer la zone nord de la montagne jusqu'à arriver à la fin du parcours, dans la zone est du château.

Arrêt 2: vous y trouverez l'une des deux citernes dont est doté le château, construites par les musulmans pour permettre aux habitants de s'approvisionner en eau. Le château a quant à lui été construit au Xe siècle, alors que le territoire était sous domination musulmane. Il a été le témoin muet d'importants événements, comme la possible rencontre entre le roi Pierre Ier d'Aragon et le chevalier invaincu Rodrigo Diaz de Vivar, aussi connu sous le nom du Cid, en 1094. Le château est ensuite retombé entre les mains des Sarrasins jusqu'à sa prise par Jacques Ier en 1242, année à partir de laquelle des nobles chrétiens en prennent le contrôle.

Pour revenir au point de départ, il vous suffit de suivre le même chemin qu'à l'aller.



- Centre d'information
- Gare Nuestra Señora del Carmen
- Belvédère
- Ruines du Château de Montornés
- Citernes du Château de Montornés

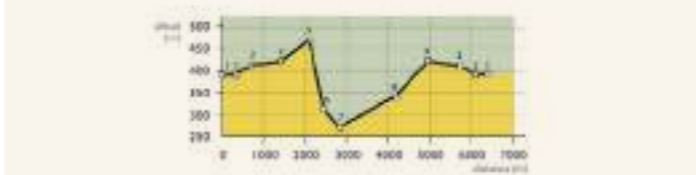
Itinéraire 6: LES FONTAINES DU DESERT

Durée: 3:13h · Distance: 7,87 Km. Dénivelé: 281m · Cotes de dénivelé: 243/466 · Difficulté: modérée

Ce circuit vous fera découvrir quelques-unes des principales fontaines du parc naturel du Desert de les Palmes. Le départ du parcours se trouve sur le parking du belvédère de Sant Josep, situé au bord du tronçon de la route CV-147 qui monte depuis Benicàssim. Sur le côté de la route, vous pouvez trouver la fontaine (généralement sèche) et l'ermitage du même nom. Prenez le sentier de gauche qui mène à une autre intersection. À droite, vous trouverez l'ermitage de Montserrat. Tournez à gauche pour emprunter la montée menant directement au mont Bartolo jusqu'à arriver à un croisement à partir duquel le parcours devient circulaire. Tournez à gauche pour vous diriger vers le Pla de les Mulettes, puis suivez le large chemin qui monte au mont Bartolo. Peu de temps après, quittez ce chemin et tournez à droite au niveau d'un panneau indiquant la direction de la Font de Roc.

Suivez un autre chemin pentu qui, après un pigeonnier, conduit à un virage situé près d'une petite ferme où il faudra prendre à gauche sur un sentier étroit et escarpé afin d'atteindre la Font de Roc (cette fontaine coule généralement toute l'année). Après avoir quitté la fontaine et être passé près d'un étang et d'un lavoir traditionnel, suivez le sentier qui mène à la route de Miravet. Prenez à droite et suivez la même route jusqu'à trouver, à votre droite, la Font Tallada, couronnée d'un spécimen monumental d'eucalyptus.

Continuez sur la route de Miravet, puis tournez à droite au niveau du fronton de la villa «Els Baladres» afin de prendre un sentier, qui passe par un tronçon de route goudronnée. Tournez ensuite à gauche pour retourner sur le sentier, puis arriver de nouveau au croisement mentionné précédemment et où le circuit commence. À partir de là, reprenez le parcours que vous avez suivi à l'aller jusqu'à la fontaine de Sant Josep et au parking où démarre le parcours.



- Belvédère de San José
- Source de San José
- Ermitage de San Miguel
- Panneau en bois
- Bifurcation
- Panneau en bois
- Chemin goudronné
- Panneau en bois

Itinéraire 7: BENICÀSSIM-FONT TALLADA

Durée: 2:30 h · Distance: 4,8 km Dénivelé: 250 m · Difficulté: modérée

Ce parcours commence à Benicàssim et mène au parc naturel du Desert de les Palmes par la route CV-147. Après avoir emprunté le tunnel de l'autoroute, suivez le chemin situé à votre droite jusqu'à trouver un panneau. De là, tournez à gauche en suivant le marquage du sentier PR-CV-397.1.

Le sol qui prédomine dans cette zone est clairement siliceux et couramment appelé grès rouge. À mesure que vous vous approchez du ruisseau de Miravet, la végétation deviendra plus abondante et des pins (Pinus pinaster), des arbusiers (Arbutus unedo), des chèvrefeuilles des Baléares (Loniceria implexa), des cades (Juniperus oxycedrus) feront leur apparition, indiquant ainsi la présence d'humidité dans cette zone. Le sentier débouche sur la route qui traverse le ruisseau de Miravet, où vous pourrez trouver des pins d'Alep (Pinus halepensis). Suivez la route jusqu'à arriver à la Font Tallada, située à votre gauche. De là, vous pourrez admirer pleinement les Agulles de Santa Àgueda. Les flancs de cette chaîne montagneuse sont parsemés de magnifiques chênes-lièges. Vous pourrez également voir, au milieu du versant, une petite maison de montagne qui servait d'entrepôt ou de refuge pour les paysans de la zone. Dans les environs de cette maison se trouvent les failles d'une ancienne forêt houillère, où l'on produisait par un procédé de combustion le charbon utilisé dans la région.



- Benicàssim
- Départ sentier à droite
- Départ sentier à gauche
- Départ route Barranco de Miravet
- Source Tallada

Itinéraire 8: CIRCUIT DE LES SANTES

Durée: 1:39h · Distance: 4,15 Km. Dénivelé: 172m · Cotes de dénivelé: 243/403 · Difficulté: basse

Ce circuit est adapté à tout le monde. Pour accéder à l'ermitage de Les Santes, il faut emprunter la route CV-148, qui dessert les villages d'Oropesa et de Cabanes, au niveau de ce dernier. Un panneau d'information en indique l'entrée. Le départ se trouve derrière l'ermitage de Les Santes (Sainte Agathe et Sainte Lucie). Suivez le chemin de terre PR-CV-422 en direction du village de La Poble Tornesa. Ce chemin se caractérise par des zones de végétation naturelle et des terrasses cultivées, où vous pourrez admirer de grands chênes verts, ainsi que par l'une des zones géologiques les plus anciennes du territoire valencien, certaines formations d'ardoise paléozoïques datant de plus de 230 millions d'années. Quittez le chemin de La Poble Tornesa en tournant à gauche. Vous déboucherez sur une intersection, dont l'un des chemins mène directement au sommet du mont Bartolo. Restez le sentier luxuriant où vous finirez par trouver un magnifique panorama donnant sur le massif de Penyagolosa. Continuez sur ce sentier jusqu'à arriver à un chemin qui vous ramènera à l'ermitage de Les Santes. De là, prenez à gauche. Avant d'arriver à la fontaine de l'ermitage, vous trouverez sur votre droite un belvédère depuis lequel vous pourrez observer l'une des particularités botaniques les plus intéressantes du parc: deux spécimens de chênes de l'espèce Quercus cerrioides. Typique des Pré-Pyrénées espagnoles et très rare dans la province de Castelló, le chêne Quercus cerrioides est le fruit du croisement entre le chêne faginé et le chêne pubescent.

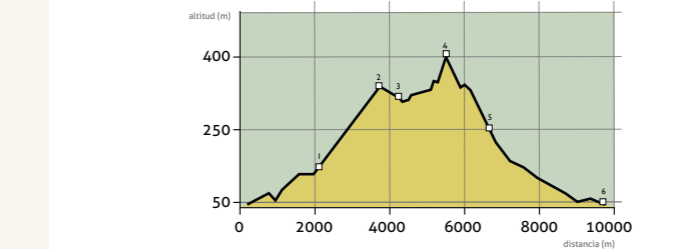


- Ermitage de Les Santes
- Point les plus élevés
- Croisement
- Belvédère
- Départ sentier

Itinéraire 9: PR-CV 397.1 – CIRCUIT PAR LES «AGULLES DE SANTA ÀGUEDA»

Durée: 3:35 h · Distance: 10,01 Km Dénivelé: 441 m · Cotes de dénivelé: 9/402 · Difficulté: modérée

Ce circuit correspond à l'intégralité du chemin PR-CV-397, qui fait le tour des Agulles de Santa Àgueda. Le départ se situe à la fontaine Font del Senyor, devant l'église de Benicàssim. Dirigez-vous jusqu'à l'école Santa Àgueda et passez la voie ferrée. Empruntez le tunnel pour passer sous l'autoroute AP-7. Un peu plus loin, vous passerez devant une antenne. Ensuite, vous trouverez sur votre droite les ruines du Corral de La Comba. Durant votre ascension, vous trouverez autour de vous de nombreux vestiges témoignant du travail des anciens tailleurs de grès rouge. Vous arriverez ensuite au chemin de Miravet. De là, vous déboucherez sur une côte d'abord douce, puis plus forte vers la fin. Elle vous mènera au col des Agulles de Santa Àgueda, aussi connu sous le nom d'«El Rojal». Une borne vous indiquera le début de la descente. Prenez d'abord à droite, puis, au deuxième croisement, prenez à gauche sur le sentier d'«Els Covarxos». Vous arriverez dans une exploitation agricole moderne, qui débouche sur une route. Après avoir passé deux tunnels, vous arriverez à la zone du cimetière, puis entrez dans la ville, qui se trouvera quelques mètres plus loin.

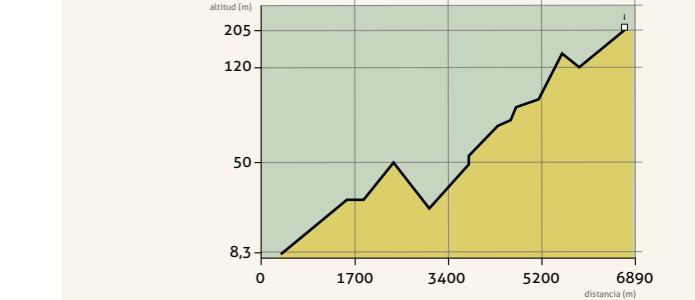


- Déviation chemin du "Reboll"
- Route Bartola
- Source "Tallada"
- "Agulles de Santa Àgueda"
- Déviation chemin du "Reboll"
- Fin (Benicàssim)

Itinéraire 10: PR-CV 397.2 – CIRCUIT COURT JUSQU'AU PIED DES «AGULLES DE SANTA ÀGUEDA»

Durée: 2:28h · Distance: 6,89 Km. Dénivelé: 237m · Cotes de dénivelé: 3/205 · Difficulté: basse

Il s'agit de la version courte du chemin PR (promenade et randonnée) qui part de la fontaine Font del Senyor, située dans le centre de Benicàssim. Vous effectuerez ce parcours dans le sens inverse du circuit 9. Dirigez-vous vers le cimetière, continuez par la route, puis passez sous l'autoroute afin de déboucher sur le panneau de signalisation du chemin. Vous déboucherez sur une exploitation agricole. Prenez la première à gauche dans une allée d'orangers, passez une chaîne, puis empruntez un chemin, qui montera et deviendra de plus en plus étroit jusqu'à devenir un sentier. Au point culminant du sentier, suivez la direction d'«El Reboll». Au niveau des ruines du Corral de la Comba, prenez à gauche en direction de Benicàssim, puis suivez le chemin de départ du circuit 9 dans le sens inverse.



- Déviation chemin du "Reboll"