



Benicàssim



ruta de les vil·les



ruta de les vil·les

Arquitectura d'ensomni i jardins evocadors



Benicàssim³

INFORMACIÓ D'INTERÉS

TOURIST INFO BENICÀSSIM CASA ABADÍA (CENTRAL)

C/ Santo Tomás 74-76 12560 Benicàssim (Castellón)
Tel. 964 300 102 www.turismo.benicassim.es
turismo@benicassim.org



TOURIST INFO BENICÀSSIM TORRE DE SANT VICENT (TEMPORADA ALTA)

Paseo Marítimo Bernat Artola s/n

TOURIST INFO BENICÀSSIM HELIÓPOLIS (TEMPORADA ALTA)

Av. Ferrandis Salvador s/n

CENTRE D'INTERPRETACIÓ TORRE DE SANT VICENT

Av. Ferrandis Salvador, 1
Tel: 964 766 814

PROGRAMA OFICIAL DE VISITES GUIADES

La diversió a un pas. Descobreix Benicàssim a través de la seua sorprenent oferta de rutes en les quals t'endinsaràs en la seua cultura, la seua riquesa paisatgística i els seus llocs més emblemàtics. Viu aquesta experiència única de la mà de grans experts.

Venda de tiquets en oficines de turisme i en www.turismo.benicassim.es.

El pagament es realitzarà exclusivament amb targeta bancària.

AUDIOGUIES DE BENICÀSSIM

L'Ajuntament posa a la disposició de tots els visitants el servei d'audioguies en diferents idiomes descarregable des de la pàgina web de turisme www.turismo.benicassim.es i l'APP Turisme Benicàssim.

EMERGÈNCIES 112 · AJUNTAMENT 964 300 962 · POLICIA LOCAL 964 303 500 · GUÀRDIA CIVIL 062

BENICÀSSIM BELLE ÉPOQUE, RECREACIÓ HISTÒRICA ANYS 20

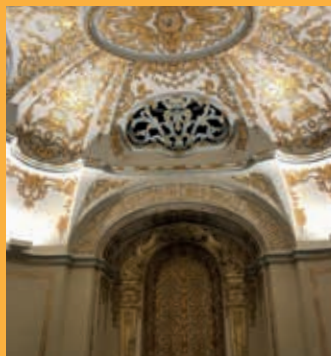
La celebració de la Belle Époque de Benicàssim és una extraordinària mostra costumista dels inicis turístics d'aquesta localitat, que se celebra el primer cap de setmana de setembre.



EDICIÓ 11/2022

PALACETE MUNICIPAL VILLA ELISA

Construïda el 1942 per Vicente Traver Tomás com a residència estival, en el solar on es van situar diverses vil·les pioneres com la Vil·la de Pilar Coloma. Va pertànyer al comte Joaquim Bau, qui li va posar el nom de la seua esposa Elisa Carpi. Té estructura de palauet amb 3 altures, gran porxo, àmplies terrasses i un pati posterior de tall andalús.



El seu espectacular jardí compta amb més de 30 espècies vegetals diferents, procedents de tot el món, entre les quals destaca un exemplar de "ficus macrophylla", de 18 metres d'altura i 6 de diàmetre, declarat arbre monumental. Va ser adquirida per l'Ajuntament en 1982 i després de la seua rehabilitació, s'han conservat les zones nobles com a vestíbul, capella, gran escalinata, salons i cuina en el seu estat original. En l'actualitat és el lloc perfecte per a la realització de concerts, actuacions teatrals, congressos, noces civils i celebracions com la recreació històrica de Benicàssim Belle Époque.

APP TURISME BENICÀSSIM



CENTRE D'INTERPRETACIÓ TORRE DE SANT VICENT



El descobriment de l'esplèndid paisatge marítim de què gaudeix Benicàssim i les bondats del clima varen fer que en 1879 nasqueren les clàssiques vil·les. Un litoral que llueix davall els rajos del sol mediterrani i que destaca pel blau de les aigües. Un lloc idoni on tota família pot passar unes vacances inoblidables, de manera relaxada i disfrutant de l'entorn. És així avui en dia, però també ho va ser en segles passats. Joaquín Coloma Grau es va convertir a finals del segle XIX en el promotor d'una peculiar zona d'estiueig protagonitzada per coquetes i elegants residències que van començar a atraure a l'alta societat de l'època de València i de Castelló. Aquesta zona costanera de Benicàssim, esguitada d'aquestes famoses vil·les, seria coneguda durant un temps com "el xicotet Sant Sebastià" o "el Biarritz valencià".

celebrava per als senyorets a l'hotel Voramar tenia rèplica allà on arribava amb més intensitat el ressò de la música. Les melodies, que se sentien pels carrers del poble, contagiaven els benicassuts, que aprofitaven per a reunir-se en qualsevol racó disfrutant de la música. I així, també s'unien a ells els estatgers de les vil·les i els servents que cada estiu arribaven amb la burgesia.



Van començar a celebrar-se les primeres festes de la flor i nata de la regió, plenes de glamur i davall les estrelles del cel valencià. Les matinades s'animaven, mentre els habitants de Benicàssim els observaven en la distància, plens de curiositat. Però el que primer va ser novetat, amb el temps es va convertir en costum. Cada festa que se

RUTA DE LES VIL·LES

La Ruta de les Vil·les, amb unes edificacions que custodien la platja, es divideix en dues zones, denominades l'Infern i la Cort Celestial. Aquesta curiosa divisió està determinada per les activitats que en els anys de més esplendor es desenvolupaven en cada una de les dues zones que divideix el barranc que hi havia en aquella època a mitjan trajecte. Aquesta línia divisòria va rebre el nom dels Llimbs, per tractar-se d'una zona de platja intermèdia.

L'Infern es caracteritzava perquè allà habitava el grup més animat i inquiet del traçat. Precisament les primeres vil·les que es van construir van ser les d'aquesta zona, que pertanyien, la majoria, a membres de la burgesia valenciana. Amb ells arribarien les primeres festes glamuroses fins a la matinada.

En 1930 es construeix Vil·la Dávalos, just al començament de la zona de la Cort Celestial. En la part posterior del xalet s'aprecia una ceràmica amb la imatge de santa Teresa. Aquesta connotació religiosa es reflecteix també en el nom d'altres habitatges, com Santa Cristina o Santa Ana. Si hi sumem el caràcter tranquil dels habitants, trobarem les raons per a la curiosa nomenclatura que es va aplicar a les diferents zones de les vil·les.



1. VIL·LA SOLIMAR

Amb un jardí davanter que presenta escultures de motius clàssics, aquest xalet es va fer famós per la posició en què es troben les escultures. En un principi els torsos nus es mostraven al passeig, però les estrictes normes morals de l'època van obligar a col·locar-los mirant a l'edifici, i es va guanyar el qualificatiu de "Vil·la dels Culs".

4. VIL·LA ILUMINADA

Aquest xalet i el seu conjunt, Vil·la Marina i Vil·la Santa Cristina, són de tipologia senzilla, construïts entre els anys 1880 i 1920.

8. VIL·LA DÁVALOS

Construïda en 1930, és la primera de la Cort Celestial, zona de reunions tranquil·la, i separada de la zona de l'Infern, més bullíciosa, pels Llimbs. Es va edificar basant-se en una de semblant a Biarritz.

9. VIL·LA ANA

Situada entre Vil·la María i Vil·la Julia. Aquesta última va estar freqüentada per pintors, escriptors i artistes, a més de la noblesa, com la visita de la infanta Alicia de Borbó. En l'actualitat, és l'Espai Cultural de la Mar Vil·la Ana.

11. VIL·LA MARÍA

Construïda en 1925 per l'arquitecte Francisco Maristany, es tracta d'una residència de parcel·la extensa que disposa d'entrada per a carruatges en la façana nord i d'una pèrgola i una glorieta al jardí.



12. VIL·LA ROSITA

Construïda en 1931 per Ramón Barea, tenia un refugi antiaeri de formigó en la part posterior de l'edifici. En les proximitats es troba Vil·la Gens, d'ambient nòrdic, que aporta diversitat al conjunt.

16. VIL·LA DEL MAR

Situada al nord d'un conjunt de quatre vil·les, Vil·la Isabel, Vil·la Carmen i Vil·la Gracia, té forma eclesial i arquitectura imponent que li confereixen un protagonisme especial respecte a les del seu entorn.

17. VIL·LA PONS

Construïda en 1905, va ser utilitzada com a hospital en la Guerra Civil.

20. VIL·LA AMPARO

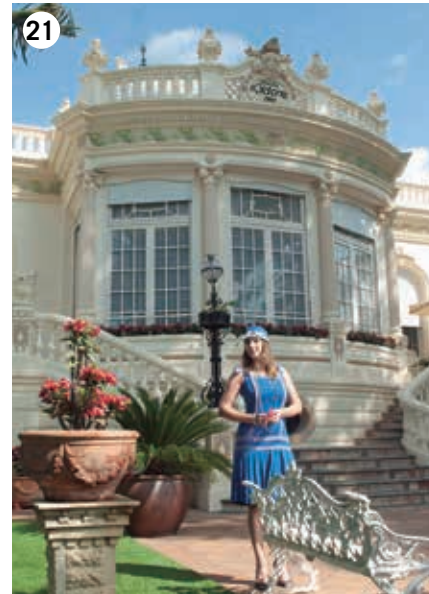
És un dels xalets més antics del conjunt, edificat entre 1880 i 1920. Molt prop es troba Vil·la Socorrito, que ha variat substancialment l'aspecte original i ha quedat rematada amb dues torretes.

21. VIL·LA VICTORIA

Construïda en 1911, va ser una de les més importants de l'Infern, zona de més enrenou per les seues festes i reunions. Els propietaris van exercir d'amfitrions de personatges il·lustres. Va ser usada com a biblioteca de l'hospital durant la Guerra Civil.

25. PALACETE MUNICIPAL VILLA ELISA

Es va construir en 1942 en el solar on havien estat ubicades algunes de les vil·les pioneres de la zona.



26. VIL·LA AMB TORRE

Una torre coronada amb teulada vidriada descobreix la primera vil·la de l'extrem nord del recorregut, adossada a la capella del Pilar. La torre contribueix a accentuar la unió de volums a diferents altures que li confereixen uns trets únics. Els seus merlets formen amb les palmeres un bell tapís d'ocres, carabasses i verds.

27. HOTEL VORAMAR

Es va concebre com a cafè restaurant a partir d'una llicència de 1930 que li va permetre crear una terrassa avançada al mar i un hotel basant-se en l'edifici existent. En poc de temps es va convertir en el punt de trobada i en escenari de multitudinàries festes. Durant la Guerra Civil les habitacions de l'hotel Voramar i de la Vil·la Pons van ser ocupades com a hospital i van donar allotjament a Hemingway i Alejo Carpentier.

