



Azotea



Sala 1



Sala 2

EN EL INTERIOR, LA VISITA GUIADA SE DIVIDE EN TRES ESPACIOS DIFERENCIADOS:

SALA 1. MESSAS INTERACTIVAS
Explora cómo se protegió la costa valenciana frente a la piratería mediante torres defensivas como las de Sant Julià y Sant Vicent en mesas táctiles interactivas.

SALA 2. VIAJE VIRTUAL
Adéntrate en la evolución de la Torre de Sant Vicent con un vídeo 3D y, después, explora la torre con las gafas de realidad virtual, viajando del siglo XVI al XVIII.

AZOTEA
Descubre la reproducción de un cañón de 6 libras del siglo XVIII frente a una increíble panorámica de la costa benicassimense.

La Torre de Sant Vicent ha sido testigo de la evolución de Benicàssim durante siglos. A su vez, esta atalaya también ha sufrido diferentes cambios que la han ido modificando hasta convertirse en un monumento tal y como lo conocemos hoy en día.

En 1850, con la extinción del cuerpo de Torres de Costas, la torre pasó a ser custodiada por el Cuerpo de Carabineros y, a partir de 1939, por la Guardia Civil Española. Finalmente, en 2004, fue adquirida por el Ayuntamiento de Benicàssim. Después de épocas de abandono, la torre fue restaurada completamente en el año 2017.

Actualmente, la Torre de Sant Vicent es una de las mejor conservadas de la Comunidad Valenciana, manteniendo el imponente aspecto que tuvo desde su construcción. En 2001, fue declarada Bien de Interés Cultural por la Ley de Patrimonio Histórico Español.

Con su rehabilitación, este fortín se ha convertido en la pieza central del llamado Centro d'Interpretació Torre de Sant Vicent, un espacio expositivo e interactivo dedicado a dar a conocer el contexto histórico en que se edificaron las torres de Sant Julià y de Sant Vicent, mostrando diversos aspectos relacionados con la piratería y el sistema de defensa de la costa del Reino de Valencia entre los siglos XVI y XIX.

En el exterior de la torre, el centro de interpretación dispone en la entrada de información general, folletos explicativos y una maqueta tipológica con texto en braille.

CENTRE D'INTERPRETACIÓ TORRE DE SANT VICENT

MÁS DE CUATRO SIGLOS DEFENDIENDO NUESTRAS COSTAS.

Benicàssim

Tourist Info Benicàssim
turismo.benicassim.es

Audioguías de Benicàssim
turismo.benicassim.es/audioguias

Entradas de actividades turísticas
turismo.benicassim.es/tienda

Edición 1/2025



Centre d'Interpretació Torre de Sant Vicent



Centre d'Interpretació Torre de Sant Vicent

Benicàssim

Centre d'Interpretació Torre de Sant Vicent

Un recorrido por la historia **ES**



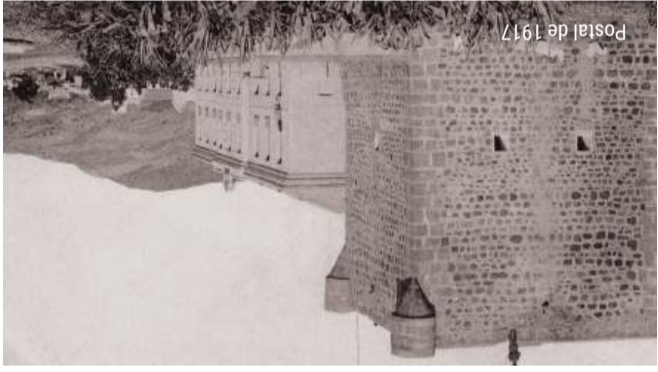
HISTORIA DE LA TORRE DE SANT VICENT

En el siglo XVI, el mar Mediterráneo era un auténtico campo de batalla entre las grandes potencias por el control económico y político. Esta situación, sumada a la insalubridad de la llanura costera por la presencia de marismas y aguas estancadas, afectaba duramente a la población local. Para hacer frente a este peligro, entre 1597 y 1599 se construyó la Torre de Sant Vicent, con el objetivo de reforzar la defensa de la Olla de Benicàssim, una zona costera especialmente vulnerable por su facilidad como punto de desembarco y refugio para corsarios y piratas berberiscos.

La construcción del fortín permitió frenar su total abandono, lo que a su vez favoreció que Violant de Casalduch, baronesa heredera de dichas tierras, obtuviera la Carta de Población en 1603, consolidando así la repoblación del área.

La Torre de Sant Vicent, junto con la de Sant Julià al nordeste, formaba parte de un sistema de vigilancia costera compuesto por 18 torres distribuidas a lo largo del litoral castilleonense. Estas torres de vigía, y dar la alarma a otras construcciones defensivas del interior, como las torres rurales (por ejemplo, la Torre Baró), masías fortificadas y castillos (como el Castillo del Centinella o el de Montorós). Estos lugares ofrecían refugio a campesinos y animales mientras esperaban la intervención de las milicias locales.

Vicent, al menos desde 1607, contaba con una guarnición de cinco hombres: un alcaide, dos soldados toreros y dos atalayers. Esta equipada con armas de fuego y una pieza de artillería, lo que reforzaba su capacidad defensiva.



Postal de 1917

PRINCIPALES CARACTERÍSTICAS DE LA OBRA.

Desde el punto de vista arquitectónico, la Torre de Sant Vicent representa un magnífico ejemplo de las fortificaciones renacentistas del siglo XVI, talud exterior, cañoneras, aspilleras, torrecillas y un matacán sobre una puerta resistente que garantiza la estabilidad del edificio frente a embates y esquinaz están rematadas con sillares de piedra caliza gris, un material mamposieria de piedra unida con mortero de cal, arena y grava. Las paredes se fabrican en el interior. Las caras exteriores, están fabricadas a base de maza de piedra para evitar que los atacantes desmontaran los sillares y penetraran en el interior.

La torre es de planta cuadrada y volumen casi cúbico, con una anchura de aproximadamente 11,5 metros. Estas dimensiones, contando el talud, corresponden a 54 palmos valencianos, la medida empleada en el siglo XVI. Su altura es de 13,5 metros.

Por lo que respecta al primer cuerpo de la construcción, se trata de una base maciza ideada para evitar que los atacantes desmontaran los sillares y penetraran en el interior. Las caras exteriores, están fabricadas a base de maza de piedra para evitar que los atacantes desmontaran los sillares y penetraran en el interior. Las caras exteriores, están fabricadas a base de esquinaz están rematadas con sillares de piedra caliza gris, un material resistente que garantiza la estabilidad del edificio frente a embates y movimientos. En contraste, los muros principales (paramentos) emplean mayoritariamente rodeno, una piedra arenisca local de color rojizo. Además, en algunas áreas pueden observarse encadenados de piedras de mayor tamaño, que actúan como refuerzos estructurales, proporcionando cohesión y resistencia adicional a la construcción.

LA OTRA TORRE: HISTORIA DE LA TORRE DE SANT JULIA.

La Torre de Sant Julià estaba situada al límite del término municipal de Benicàssim, junto a la actual Vía Verde del Mar y a unos 2 km al nordeste de la Torre de Sant Vicent. Al igual que su hermana mayor, su función era la de proteger la Olla de Benicàssim y enlazar visualmente con la Torre de la Colomera (Orpesa del Mar).

Su construcción ya se menciona en las Cortes de Monzón de 1547 y también aparece documentada en el Discurso de Antoniellí de 1563. Aunque se desconoce la fecha exacta de su construcción, es posible que se diera entre 1553 y 1558. No obstante, en 1850, aparece como arruinada y desapareció por completo a mediados del siglo XX.



Torre de Sant Vicent, finales del S. XIX



ELEMENTOS CONSTRUCTIVOS

Cuatro aberturas o cañoneras para dirigir los disparos de las piezas de artillería en la defensa de la atalaya.



Dos torrecillas circulares con aspilleras orientadas al mar. Se cubrieron en el siglo XVIII.



Chimenea para cocinar, rematada por un gran arco de piedra rebajado y ubicada junto al hueco de la escalera. Escalera de caracol para restar la mínima anchura a las paredes.



Cinco aspilleras para armas de fuego por las que los soldados defendían la torre desde el interior.



Cuerpo interior macizo, relleno de cemento y piedra para evitar que los atacantes pudieran desmoronar sus paredes. Además, se trata de una estructura ataluzada, es decir, que sus paredes se disponen en rampa para evitar que se pudiera trepar por sus muros con facilidad.



Gárgolas o desagües, cuya parte superior se construyó en pendiente para evitar que los atacantes pudieran anclar sus cuerdas y acceder a la torre.



Matacán aspillero o "ladronera" para base de tablas para abrigo o cerrizo a la defensa vertical de la puerta de la torre. Dispone de suelo correizo a Matacán aspillero o "ladronera" para base de tablas para abrigo o cerrizo a la defensa vertical de la puerta de la torre. Dispone de suelo correizo a



Paredes de un grosor de 1,80 metros para resistir los impactos de la artillería.



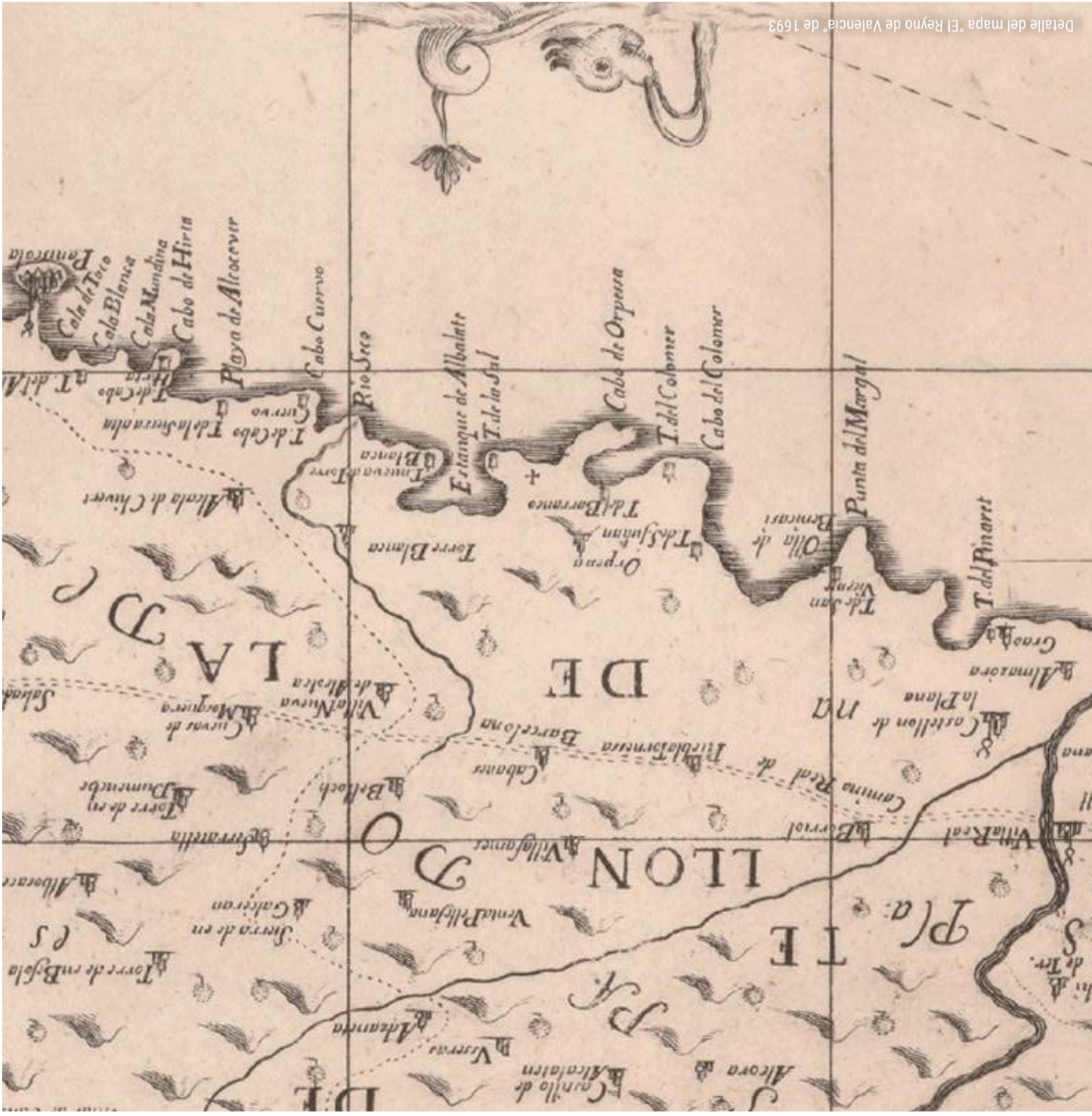
Paredes (refuerzos) construidas a principios del siglo XVIII para soportar el peso del cañón instalado en la azotea. Bóveda de medio punto en la que pueden observarse las huellas de las cañas utilizadas para su construcción.



Fuente a más de dos metros de altura que permita el acceso al interior de la torre mediante el uso de una escalera de mano.



Caballerizas construidas en el siglo XVI y techadas en el siglo XVII. Sobre ellas se edificó el primer cuartel de Carabineros.



Detalle del mapa "El Reyno de Valencia" de 1693