



Toit-terrasse



Salle 1



Salle 2

**À L'INTÉRIEUR, LA VISITE GUIDÉE EST DIVISÉE EN TROIS ESPACES DIFFÉRENCIÉS:**

**SALLE 1. TABLES INTERACTIVES**  
 Découvrez comment la côte valencienne fut défendue contre la piraterie grâce aux tours défensives telles que celles de Sant Julià et Sant Vicent à travers des tables tactiles interactives.

**SALLE 2. VOYAGE VIRTUEL**  
 Plongez dans l'évolution de la Torre de Sant Vicent à l'aide d'une vidéo 3D, puis explorez-la à travers un dispositif de réalité virtuelle, pour voyager du XVIIe au XVIIIe siècle.

**TOIT-TERRASSE**  
 Admirez un réplique d'un canon de 6 livres du XVIIIe siècle devant un panorama incroyable sur la côte de Benicàssim.

La Torre de Sant Vicent a accompagné l'évolution de Benicàssim au fil des siècles. En parallèle, elle a elle-même subi de nombreuses transformations jusqu'à devenir le monument que l'on peut aujourd'hui découvrir. En 1850, à la suite de la dissolution du corps des Toreros de Costas, la tour passa sous la garde du Corps des Carabiniers et, puis de la Garde civile espagnole à partir de 1939. Finalement, en 2004, elle fut acquise par le maire de Benicàssim. Après des périodes d'abandon, la tour fut entièrement restaurée en 2017.

Aujourd'hui, la Torre de Sant Vicent est l'une des tours côtières les mieux conservées de la Communauté valencienne, conservant l'aspect imposant qui la caractérisait à l'origine. En 2001, elle fut classée Bien d'intérêt Culturel en vertu de la loi espagnole sur le Patrimoine historique.

La réhabilitation a permis de faire le cœur du Centre d'interprétation Torre de Sant Vicent, un espace interactif et muséographique consacré au contexte historique ayant mené à la construction des tours de Sant Vicent et Sant Julià. L'exposition aborde également divers aspects liés à la piraterie et au système défensif du Royaume de Valence entre les XVIIe et XIXe siècles.

À l'intérieur de la tour, l'entrée du Centre d'interprétation propose des informations générales, des brochures explicatives, ainsi qu'une maquette tactile avec inscription en braille.

## CENTRE D'INTERPRÉTATION TORRE DE SANT VICENT

**PLUS DE QUATRE SIÈCLES À VEILLER NOS CÔTES.**

# Benicàssim

Office de Tourisme de Benicàssim  
[turismo.benicassim.es](http://turismo.benicassim.es)

Audioguides de Benicàssim  
[turismo.benicassim.es/audioguias](http://turismo.benicassim.es/audioguias)

Billets des activités touristiques  
[turismo.benicassim.es/tienda](http://turismo.benicassim.es/tienda)

Edición 1/2025



# Benicàssim

## Centre d'Interprétation Torre de Sant Vicent

Un voyage à travers l'histoire **FR**



# HISTOIRE DE LA TORRE DE SANT VICENT

## PRINCIPALES CARACTÉRISTIQUES DE L'ŒUVRE.

Sur le plan architectural, la Torre de Sant Vicent constitue un excellent exemple de fortification de style Renaissance du XVIIe siècle. Elle présente un talus extérieur, des canonnières, des meurtrières, des tourelles et un machicolis surmontant une porte surélevée. Depuis sa construction, la tour a connu plusieurs modifications, tant à l'intérieur qu'à l'extérieur, pour s'adapter aux besoins de chaque époque.

De plan carré et de forme presque cubique, la tour mesure environ 11,5 mètres de large. Ces dimensions, talus compris, correspondent à 54 palmes valenciennes, l'unité de mesure utilisée à l'époque. Sa hauteur atteint 13,5 mètres.

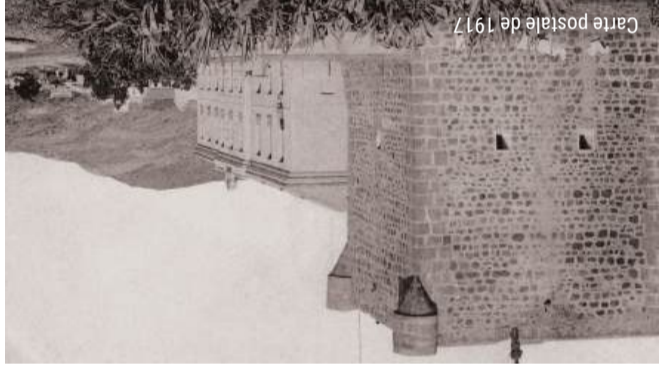
## L'AUTRE TOUR... HISTOIRE DE LA TORRE DE SANT JULIA.

La Torre de Sant Julia était située à la limite de la commune de Benicàssim, près de l'actuelle Voie Verte de la Mer, à environ 2 km au nord-est de la Torre de Sant Vicent. Comme cette dernière, elle avait pour fonction de protéger l'Olla de Benicàssim et d'assurer une liaison visuelle avec la Torre de la Colomera (à Oropesa del Mar).

Sa construction est mentionnée dans les Cortes de Monzón de 1547 et documentée dans le Discours d'Antoine de 1563. Bien que la date exacte ne soit pas connue, elle aurait été bâtie entre 1553 et 1558. Des 1850, elle était déjà décrite comme en ruines, et elle disparut complètement au milieu du XIXe siècle.



Torre de Sant Vicent, à la fin du XIXe siècle



Carte postale de 1917

La construction du fort permit d'éviter l'abandon total de la région. Elle favorisa également l'obtention, en 1603, de la Charte de population par Violant de Casaldich, baronne et héritière de la seigneurie, consolidant ainsi le repoplement du territoire.

Au XVIIe siècle, la mer Méditerranée était un véritable champ de bataille entre les grandes puissances pour le contrôle économique et politique de la région. Cette situation, aggravée par l'insalubrité de la plaine côtière et la présence de marais et de eaux stagnantes, affectait durement la population locale. Pour faire face à ces menaces, la Torre de Sant Vicent fut construite entre 1597 et 1599, afin de renforcer la défense de l'Olla de Benicàssim, une zone côtière particulièrement vulnérable, fréquemment utilisée comme point de débarquement et refuge par les corsaires et les pirates barbaresques.



# ÉLÉMENTS ARCHITECTURAUX



Cheminée de cuisine, surmontée d'un grand arc en pierre abaissé, située près de l'ouverture de l'escalier. Escalier en colimaçon, situé à l'une des extrémités afin de ne pas affaiblir les murs principaux.



Deux tourelles circulaires avec meurtrières orientées vers la mer, couvertes au XVIIe siècle.



Quatre canonnières pour diriger les tirs des pièces d'artillerie dans la défense de la guette.



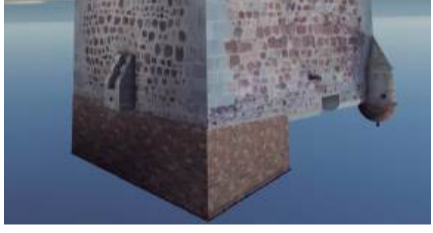
Gargouilles ou conduits d'évacuation, dont la partie supérieure en pente bois pour l'ouvrir ou le fermer.



Machicolis à meurtrières ou ladoronera destinée à la défense verticale de la porte; il possède un plancher coulissant en planches de bois pour l'ouvrir ou le fermer.



Murs de 1,80 mètres d'épaisseur, capables de résister aux impacts de l'artillerie.



Dépôt couvert construit au XVIIIe siècle pour stocker l'armement et l'équipement du canon.



Murs (renforts) construits au début du XVIIe siècle pour supporter le poids du canon installé sur le toit. La voûte en plein cintre porte les traces des roseaux utilisés pour sa construction.



Porte surélevée de plus de deux mètres de haut, accessible uniquement à l'aide d'une échelle.



Cinq meurtrières pour armer à feu, permettant aux soldats de défendre la tour de l'intérieur.



Base massive, remplie de pierres et de ciment, empêchant toute tentative de destruction par les assaillants. Sa structure en talus, inclinée, rendait également l'escalade extrêmement difficile.



Emplacement de l'ancien poste de la Garde civile, construit à l'origine par le Corps des Carabiniers.



Escures construites au XVIIe siècle et couvertes au XVIIIe siècle. Sur celles-ci fut édifié le premier quartier des Carabiniers.