



Terrat



Sala 1



Sala 2

A L'INTERIOR, LA VISITA GUIADA ES DIVIDEIX EN TRES ESPAIS DIFERENCIATS:

SALA 1. TAULES INTERACTIVES
Explora com es va protegir la costa valenciana de la pirateria mitjançant torres defensives com les de Sant Julià i Sant Vicent en taules tàctils interactives.

SALA 2. VIATGE VIRTUAL
Endinsat en l'evolució de la Torre de Sant Vicent amb un vídeo 3D i, després, explora la torre amb les ulleres de realitat virtual, viatjant del segle XVI al XVIII.

TERRAT
Descobreix la reproducció d'un canó de 6 llibres del segle XVIII davant d'una increïble panoràmica de la costa de Benicàssim.

CENTRE D'INTERPRETACIÓ TORRE DE SANT VICENT

MÉS DE QUATRE SEGLES DEFENSANT LES NOSTRES COSTES.

La Torre de Sant Vicent ha estat testimoni de l'evolució de Benicàssim durant segles. Alhora, aquesta talata també ha patit diferents canvis que l'han anat modificant fins a convertir-se en un monument tal com el coneixem hui dia.

En 1850, amb l'extinció del cos de Torres de Costes, la torre va passar a ser custodiada pel Cos de Carabners I, a partir de 1939, per la Guàrdia Civil Espanyola. Finalment, en 2004, va ser adquirida per l'Ajuntament de Benicàssim. Després d'èpoques d'abandó, la torre va ser restaurada completament l'any 2017.

Actualment, la Torre de Sant Vicent és una de les millors conservades de la Comunitat Valenciana, mantenint l'imponent aspecte que va tindre des de la seua construcció. En 2001, va ser declarada Bé d'Interès Cultural per la Llei de Patrimoni Històric Espanyol.

Amb la seua rehabilitació, aquest fort s'ha convertit en la peça central del Anomenat Centre d'Interpretació Torre de Sant Vicent, un espai expositiu i interactiu dedicat a donar a conèixer el context històric en què s'edificaren les torres de Sant Vicent i de Sant Julià, mostrant diversos aspectes relacionats amb la pirateria i el sistema de defensa de la costa del Regne de València entre els segles XVII i XIX.

A l'exterior de la torre, el centre d'interpretació disposa a l'entrada d'informació general, fullets explicatius i una maqueta tifològica amb text en braill.

Benicàssim

Tourist Info Benicàssim
turismo.benicassim.es

Audioguies de Benicàssim
turismo.benicassim.es/audioguias

Entrades d'activitats turístiques
turismo.benicassim.es/tienda

Edició 1/2025



Centre d'Interpretació Torre de Sant Vicent



Centre d'Interpretació Torre de Sant Vicent

Benicàssim

Centre d'Interpretació Torre de Sant Vicent

Un recorregut per l'història VL



HISTÒRIA DE LA TORRE DE SANT VICENT

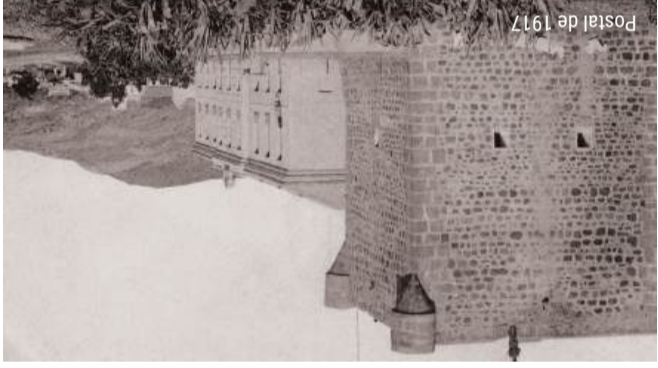
PRINCIPALS CARACTERÍSTIQUES DE L'OBRA.

Des del punt de vista arquitectònic, la Torre de Sant Vicent representa un magnífic exemple de les fortificacions renacentistes del segle XVI: talús exterior, troneres, espilleres, torretes i un matacà sobre una porta elevada. Tarnateix, des de la seua edificació fins a l'actualitat, la talaià ha sofert nombroses reformes per a adaptar-se a les necessitats del moment, tant en la distribució de les plantes com en l'exterior.

La torre és de planta quadrada i volum gairebé cúbic, amb una amplària d'aproximadament 11,5 metres. Aquestes dimensions, comptant el talús, corresponen a 54 pams valencians, la mesura emprada al segle XVI. La seua alçària és de 13,5 metres.

Quant al primer cos de la construcció, es tracta d'una base massissa ideada per evitar que els atacants desmunten els carreus i penetren en l'interior. Les cares exteriors estan fetes amb maçoneria de pedra unida amb morter de calç, arena i grava. Els carreus estan rematats amb carreus de pedra calcària gris, un material resistent que garanteix l'estabilitat de l'edifici front als embats i moviments. En canvi, els murs principals (paraments) utilitzen majoritàriament rodono, una pedra arenosa local de color rogenç. A més, en algunes zones poden observar-se encadenats de pedres de major grandària, que actuen com a reforços estructurals, proporcionant cohesió i resistència addicional a la construcció.

La construcció del fortí va permetre frenar-ne l'abandó total, fet que va atavont que Violant de Casalduch, baronessa herera de la baronia, obtinguera la Carta Pobla en 1603, consolidant així la repoblació de l'àrea. La Torre de Sant Vicent, juntament amb la de Sant Julià al nord-est, formava part d'un sistema de vigilància costanera compost per 18 torres distribuïdes al llarg del litoral castellanenc. Aquestes torres de guaita, situades en primera línia, tenien com a funció detectar possibles perills i donar l'alarma a altres construccions defensives de l'interior, com ara les torres rurals (per exemple, la Torre Bardó), cases fortificades i castells (com el Castell de la Sentimella o el de Montornès). Aquests llocs ofrien refugi a llauradors i animals mentre esperaven la intervenció de les milícies locals. La torre, que ja apareix documentada amb la denominació de "Sant Vicent" almenys des de 1607, comptava amb una quantió de cinc hòmens: un alcaid, dos soldats torres i dos a cavall. Estava equipada amb armes de foc i una peça d'artilleria, cosa que reforçava la seua capacitat defensiva.



Postal de 1917



ELEMENTS CONSTRUCTIUS

Quatre obertures o canoneres per dirigir els disparos de les peces d'artilleria en la defensa de la talaià.



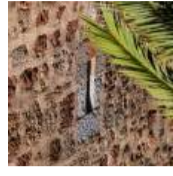
Dues torretes circulars amb espilleres orientades al mar. Es van cobrir en el segle XVIII.



Xemenia per a cuinar, rematada per un gran arc de pedra rebaixat i situada al costat de l'espai de l'escala. Escala de cargol per a accedir al terrat situada en un extrem per tal de restar l'amplària mínima possible als murs.



Cinc espilleres per a armes de foc per les quals els soldats defenaven la torre des de l'interior.



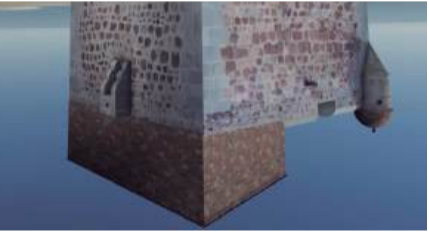
Cos interior massís, farric de ciment i pedra per evitar que els atacants pogueren desmuntar les seues parets. A més, es ua estructura atalussada, és a dir, que les seues parets es disposen en rampa per evitar que es poguera grimpar per elles amb facilitat.



Gàrgoles o desguassos, la part superior dels quals es va construir en pendent per evitar que els atacants i pogueren ancorar les seues cordes i accedir a la torre.



Matacà espillerat per a la defensa vertical de la porta de la torre. Disposa de sol corredís fet de tauleons per obrir-lo o tancar-lo.



Magatzem cobert que va ser construït al segle XVIII per a guardar les armes i aparells del canó.



Paret de gruix d'1,80 metres per a resistir els impactes de l'artilleria.



Parets (reforços) construïts a principis del segle XVII per a suportar el pes del canó instal·lat al terrat. Volta de mig cantó en la que es poden observar les empremtes de les canyes utilitzades per a la seua construcció.

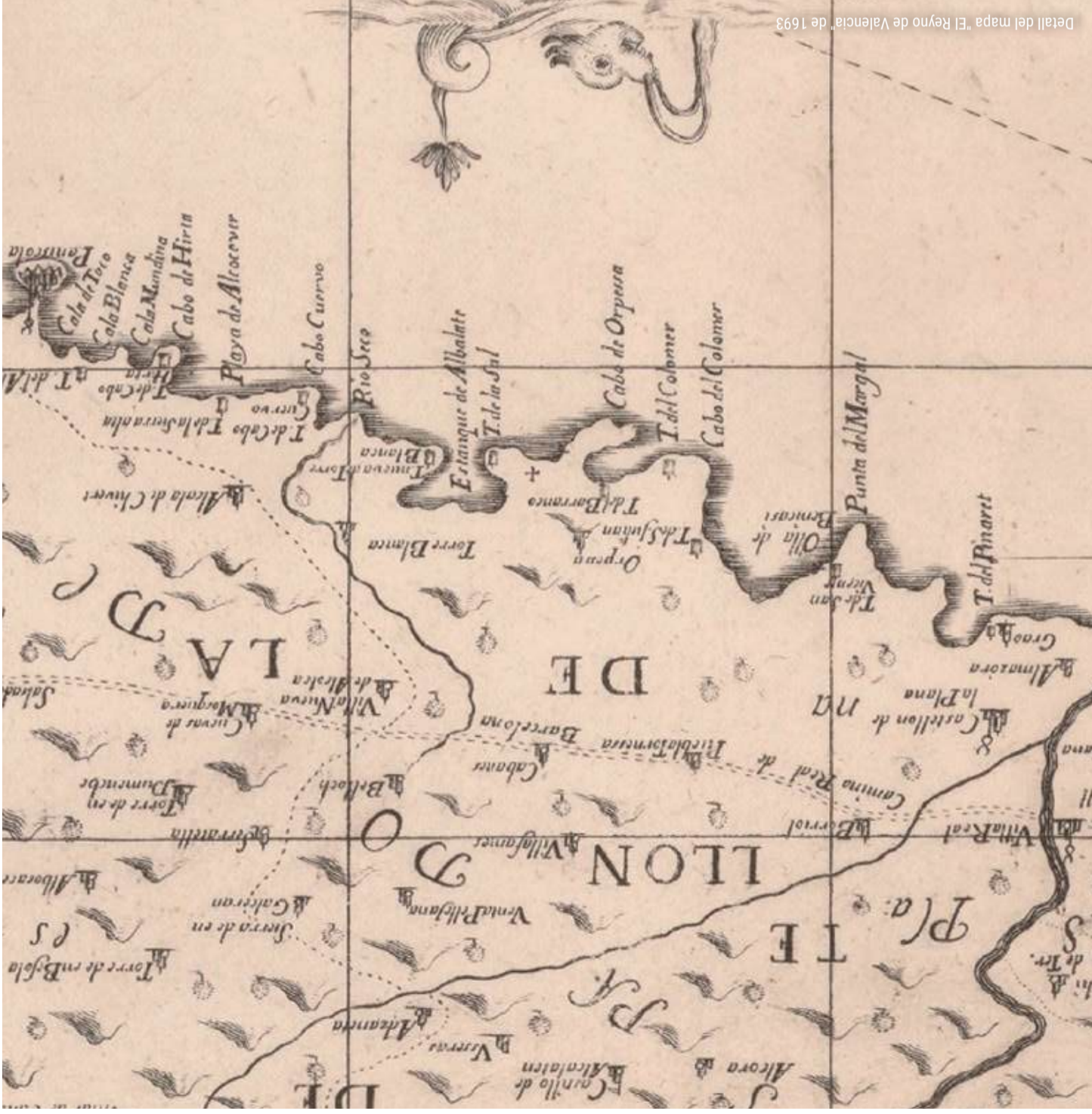
Porta a més de dos metres d'alçària que permetia l'accés a l'interior de la torre mitjançant l'ús d'una escala de mà.



Cavalleries construïdes al segle XVII i cobertes al segle XVIII. Sobre elles es va edificar el primer quarter de Carabiners.



En aquesta plaça s'alçava l'antic quarter de la Guàrdia Civil, construït en el seu origen pel Cos de Carabiners.



Detall del mapa "El Reyno de Valencia" de 1693

Torre de Sant Vicent, finals del S.XIX